



內付
資已
郵資

證號
許可
字號
5662
台北
郵局
台北
財團
法人
台北市
關渡
宮

11260 台北市
北投區
知行
路360
號
無法
投遞
請勿
退回

關渡媽



115年度
春季祈安禮斗法會

農曆3月17日~25日(5/3-5/11)

即日起受理登記

贈閱

2026年第1期
中華民國115年3月

115 年度 春季祈安禮斗法會

農曆 3 月 17 日 ~ 25 日 (5/3-5/11)

即日起受理登記

請詳官網〔網路點燈〕<http://www.kuantu.org.tw>

或郵政劃撥

目次

發刊序	1
本宮快訊	
春季祈安禮斗法會	2
春節活動	4
公益活動	6
歷史人文	
諸羅縣志與關渡宮創建年代之謎	8
文物典藏	
鎮煞避邪：守護關渡宮	12
藝文展演	
藝術讓關渡媽的愛一直延續下去	16
醫療保健	
收假症候群的症狀辨識和處遇預防	18
財經法律	
破解遺產特留分之限制	20
生活智慧	
淺談離卦的光明與智慧	22
社區生活	
河岸流光 - 關渡水岸公園的歲月	26

115 年度
丙午年犯太歲
馬、鼠



關渡宮

VR 虛擬實境尋燈

二種方法



關渡宮 · 在手中
一鍵入廟來尋燈





發刊序

春光普照 福佑人間

春回大地，萬物更新。在這充滿希望與生機的時節，關渡宮春季刊再次與大家相見。謹代表本宮，向長年護持關渡宮、虔誠信仰關渡媽祖的十方信眾致上誠摯的感謝與祝福，也在此向大家拜個晚年，願媽祖慈光普照，闔家平安、萬事順遂。

關渡宮三百餘年來屹立於淡水河畔，守護著北台灣的信仰與人心。每年春季，本宮依循傳統舉辦「春季祈安禮斗法會」，為信眾祈福延壽、消災解厄。今年的禮斗法會將於國曆5月3日隆重舉行，誠摯邀請十方善信踴躍參與，共同祈願國泰民安、福運綿長。

點燈祈福象徵光明與希望，一盞燈承載著人們對未來的期盼與祝願。為了讓信眾有更便利的祈福體驗，今年本宮特別推出VR虛擬實境尋燈功能，透過科技結合信仰，讓大家能以嶄新的方式尋找自己的祈福燈位，感受關渡宮莊嚴的信仰氛圍。

信仰，是歲月長河中最溫柔的力量；而媽祖慈悲的守護，也始終陪伴著世代信眾走過人生風雨。未來，關渡宮將持續守護這份珍貴的宗教文化，讓傳統信仰在時代的腳步中不斷延續與創新。

本刊出刊正值「春季祈安禮斗法會」舉行，在農曆五月有為期七天的「梁皇寶懺」法會，在此力邀各界善信蒞臨踴躍參加，並致上最誠摯的謝忱！

財團法人台北市關渡宮董事長



春季祈安禮斗法會

為恭祝天上聖母聖誕佳節，本宮謹訂於農曆三月十七日（國曆5月3日星期日）舉行「天上聖母聖誕春季禮斗法會」，至農曆三月二十五日（國曆5月11日星期一）圓滿功德，為期九日。法會期間將恭誦經典、禮拜星斗、燃燈祈福，為十方善信消災解厄、延壽增福，並共同祈願風調雨順、國泰民安、闔府平安、事業順遂。

「禮斗法會」又稱「拜斗」，是道教流傳已久的重要科儀。「斗」指天空中的北斗七星。自古以來，人們仰望星辰，以斗柄運轉辨識四時方向；而在道教信仰中，星宿更被視為掌理天地運行與人間禍福的神靈。北斗七星主宰人間且夕吉凶，因此人們透過禮斗儀式，虔誠朝禮星君，祈求消災解厄、延壽納福。古籍《搜神記》云：「南斗註生，北斗註死。」意指人的生命從誕生至終老，皆與星辰運行息息相關。道教星辰信仰中，南斗主生、掌壽命；北斗主死、掌命籍；東斗主解厄護命；西斗主記名護身，使人遠離災禍與疾病。每個人自出生之年起，皆有所屬的本命星君，稱為「本命元辰」。依十二



生肖不同，各由北斗七星所轄：鼠年屬陽明貪狼太星君，牛與豬年屬陰精巨門元星君，虎與狗年屬真人祿存真星君，兔與雞年屬冥文曲紐星君，龍與猴年屬丹元廉貞綱星君，蛇與羊年屬北極武曲紀星君，馬年則屬關破軍官星君。透過拜斗禮儀朝禮本命星君，可使元辰光明、轉凶為吉，納福迎祥。禮斗法會中，「斗燈」為最重要的象徵。斗燈象徵星辰之光，也是人的元辰之燈。點燃斗燈，如同點亮生命的守護之星，使人趨吉避凶、消災延壽。千百年來，信眾深信斗燈具有靈妙感應，能祈福納祥，為家庭帶來平安與福報。

本宮春季禮斗法會依古禮設壇，由德高望重的法師主持。法會期間每日誦經祈福，鐘鼓齊鳴、梵音繚繞，營造莊嚴清淨的修持氛圍。本次法會重要儀程包括：農曆三月三日（國曆4月19日星期日）上午十時於正殿舉行總斗首與副總斗首擲筊儀式，以示天意擇定福主。總斗首一名功德金十萬元，副總斗首二名各五萬元，歡迎善信發心參與，共同護持法會功德。農曆三月二十三日清晨七時舉行天上聖母祝壽大典，由董事長率領董監事、員工、誦經生、效勞生及信眾虔誠祝壽。農曆三月二十四日下午四時舉行延壽斗科儀式，為信眾祈求增福延壽。農曆三月二十五日上午十時敬拜玉皇上帝，下午二時施放燄口，普施十方、廣結善緣。

凡參加禮斗者，可先登記全家丁口姓名，以便登錄疏文。禮斗期間信眾亦可虔備鮮花果品至禮斗會場參拜祈福，一心誠敬，必能蒙受星辰護佑，賜福晉祿，闔家平安。誠摯邀請十方善信共襄盛舉，一同在星辰光耀之下點亮斗燈，祈願福慧增長、人生光明，共沐天上聖母慈光庇佑。歡迎各地信眾踴躍參加，可親臨本宮登記或來電（02）2858-1281 洽詢，亦可透過郵政劃撥或本宮官網線上點燈，共同參與這場莊嚴殊勝的祈福盛會。（文：李麗華）
* 禮斗法會總斗首、副總斗首以擲筊聖杯數決定，報名截止日為 115 年 4 月 18 日（擲筊前一日）。



春節活動



● 墨香迎春 揮毫送福

為營造喜慶的春節氛圍，本宮邀請中華民國書法協會老師於1月25日在廟埕現場揮毫書寫春聯，將一幅幅寓意吉祥的墨寶贈送信眾。活動當日並邀請社區及學校社團帶來富有地方特色的民俗與才藝表演，使廟埕洋溢著熱鬧歡樂的年節氣息。現場同時安排剪紙、畫糖與版畫等手作體驗，讓民眾在傳統文化的氛圍中迎接新春新氣象。

● 115年花燈展

關渡宮每年春節皆舉辦盛大的花燈展，今年以「2026 駿馬奔騰 福運關渡」為主題，規劃多處特色燈區，包括天壇「媽祖故事—紫金山助戰」、種福池生肖馬燈組、第一花燈館「冰原奇遇記」、第二花燈館至靈山公園「駿馬奔騰來報喜」，以及知行路圓環「干豆媽」意象區。今年燈區更延伸至華藏大樓頂樓，燈海璀璨壯麗。假日期間並安排媽祖公仔、神衣紙雕、金馬鑰匙圈、毛絨小馬胸針等DIY體驗，並準備800個小花燈贈送民眾；華藏大樓內另有金馬氣球展，增添節慶歡樂氣氛。

● 呷福食 保平安

春節正月初一至初六，關渡宮提供素麵、素米粉與八寶粥等「福食」與信眾分享。其中八寶粥以多種食材慢火熬煮，香甜可口，象徵八方來福。讓民眾在品嚐美味的同時，也將媽祖的祝福與平安帶回家中，迎接福氣滿滿的新一年。



● 關渡宮發送新春紅包，喜迎福氣好年

新春佳節，紅包象徵喜氣與祝福。在臺灣的年節文化中，人們領取紅包討吉利，祈願新的一年平安順遂、財運亨通、萬事如意。關渡宮每逢春節，亦準備寓意吉祥的紅包，與前來參香的信眾分享新年的喜悅與祝福。

初一上午十時，由本宮陳董事長率領全體董監事，在廟埕發送一千個紅包，祝福信眾在媽祖庇佑下新歲平安、福運臨門。初二下午一時三十分，臺北市長蔣萬安蒞臨關渡宮參拜祈福，並發送一千個紅包與信眾同賀新春。現場人潮絡繹不絕，洋溢著熱鬧與喜悅的年節氣氛。

● 關渡宮攜手臺北捐血中心，熱血送暖過新年

臺北捐血中心負責宜蘭至新竹多個縣市的醫療用血供應，每日需求量超過兩千袋。然而連續假期期間，捐血人數往往減少，血庫常面臨短缺。為協助穩定血液供應，關渡宮多年來持續於春節期間與臺北捐血中心合作舉辦捐血活動。

今年春節，雙方再度攜手合作，自2月19日至2月22日（農曆正月初三至初六）於關渡水岸公園停車場舉行捐血活動。為鼓勵民眾踴躍參與，關渡宮特別準備蛇年紀念錢母、發財金、「嗶好運」媽祖吊飾，以及全聯禮券三百元等多項精美贈品。豐富的回饋與新春喜氣，吸引許多民眾熱情挽袖捐血，每日捐血量皆突破二百袋。四天活動期間，共有717位熱心民眾參與，累計捐出1,087袋熱血，不僅為醫療體系注入珍貴的生命資源，也展現了社會大眾的善心與關懷。關渡宮期盼透過這樣的活動，讓新春不只是歡樂團聚的時刻，更成為分享愛心、守護生命的溫暖節日。（文：李麗華）



公益活動

● 捐助花東地區製氧機

為關懷醫療資源相對匱乏之花東偏鄉，本宮捐助製氧機及呼吸相關醫療設備，提供台東弱勢家庭與在地醫療機構使用，改善急重症患者之照護條件。期盼透過實質醫療支援，縮短城鄉醫療差距，守護偏鄉民眾的生命安全，使醫療資源得以跨越距離限制，落實公平與尊嚴的健康照護。

● 補助關渡醫院辦理低收入戶及獨居老人送餐共餐經費

與臺北市立關渡醫院攜手合作，推動低收入戶與獨居長者送餐與共餐服務，讓長者不僅獲得溫飽，更能在關懷中感受社會溫度。藉由定期關懷與陪伴，實踐「人溺己溺」之精神，建構更具溫情與支持的社會網絡。

● 補助北投及竹圍地區國中、小學學生雜費及簿本費

補助 114 學年度上學期國中小學生簿本費與雜費，共計 20 所學校申請，包括關渡、桃源、文化、大屯、義方、湖山、湖田、北投、清江、立農、石牌、明德、文林、竹圍等國小，以及關渡、桃源、北投、石牌、明德、竹圍等國中。藉由減輕家庭經濟負擔，使學生得以安心就學，穩健踏上學習之路。

● 補助立農國小推動校園藝文教育發展

為營造多元學習環境，結合地方傳統藝術文化，支持立農國小推動藝文教育活動，培養學生審美素養與人文精神。期能在潛移默化中厚植文化底蘊，使學子在知識與品格上均衡發展，延續在地文化之美。

● 補助新民國中發展校務特色及改善教學環境並照顧弱勢學生

協助新民國中發展學校特色課程，優化教學設備與學習環境，同時關懷弱勢學生學習權益，提供必要資源與支持。透過整體提升教育品質，使學生在良好環



境中成長，發揮潛能，迎向未來。

● 捐贈消防雲梯車

本宮捐贈消防雲梯車，以強化公共安全與災害應變能力。高樓火災與緊急救援分秒必爭，雲梯車的投入象徵守護生命的重要力量，期望提升救災效率，為社會增添一份安心與保障。

● 捐助光復工商及光復國中各 500 萬元災後重建金

為協助花蓮災區學校重建，本宮分別捐贈新臺幣 500 萬元予光復工商與光復國中，支持校園修復與教學重建。盼學子能儘速重返安全穩定的學習環境，使教育不因災害中斷，延續希望與未來。

● 補助關渡國中「媽祖守護，幸福關渡」活動

支持關渡國中推動特色教育活動，提升學生學習品質與校園安全設備。透過結合信仰文化與教育理念，讓學生在安全與關懷中成長，建立正向價值觀。

● 補助北投國小校務發展經費

挹注校務發展資源，提升整體教育品質與教學設施，並對經濟弱勢學生提供實質協助，使其無後顧之憂專心向學，充分發展潛能，邁向未來。

● 贊助紅葉國小棒球隊參加 2026 年海峽兩岸學生棒球聯賽

本宮以實際行動支持偏鄉體育發展，贊助紅葉國小棒球隊參與國際賽事，鼓勵學童勇敢逐夢，站上更大舞台。讓孩子在競賽中培養紀律與毅力，揮灑青春光芒，展現堅韌不拔的精神。

● 辦理 115 年冬令慰問

本宮於春節前辦理冬令慰問金發放，關懷弱勢家庭生活所需，使其在寒冬中感受溫暖，安心迎接新年，傳遞社會互助與關懷之美德。(文：李麗華)



《諸羅縣志》與關渡宮 創建年代之謎

朝社水路貳
路巷拾里

在臺灣宗教史與地方文獻的研究中，廟宇的創建年代往往蘊藏著地方社會發展的線索。關渡宮做為北臺灣最古老、最具影響力的媽祖信仰中心之一，其創建年代的考證，不僅關係到一座廟宇的歷史，更牽涉到北臺灣早期拓墾、族群互動與宗教信仰的形成。因此，關渡宮的歷史一直是地方史學者關注的重要議題。

民國六十年代，臺北市關渡宮廟前有一塊《關渡宮開山碑》，碑文記載如下：

南明永曆十五年（清順治十八年，1661年），臨濟宗石興和尚由福建湄洲島請來媽祖香火來台，以茅草建屋，奉祀於干豆（關渡）山區，人稱「靈山廟」。

清聖祖康熙五十一年（1712年），大雞籠社通事賴科，鳩眾重建「靈山廟」殿宇，以瓦易茅，諸羅縣知縣周鍾瑄，命名其廟曰「靈山天妃廟」。

台灣日治時期，明治卅年（1897年），關渡富商林大春因講究風水學，收購廟地，改建為自己之住宅。後，林大春

捐了兩百八十銀元並集資，遷移「靈山天妃」●編修《諸羅縣志》的諸羅縣令周鍾瑄廟」到山下（即關渡宮現址），坐西朝東，風水上稱作「萬水歸堂穴」，易名為「關渡祖宮」。大正十一年（1922年）再次重修，更名為「關渡宮」。

這這塊石碑似乎是民國四十八年重建時建置的碑文，記載關渡宮創建於永曆十五年，開山僧是來自湄洲島的臨濟宗僧人石興，知縣周鍾瑄取廟名為「靈山天妃廟」。民國五十七年臺北市升格為院轄市，原臺北縣管轄的士林、北投二鎮被劃入臺北市。當時臺北市政府在都市行政重新整合與文化史料整理的背景下，也開始重視地方宗教與歷史建築的保存與研究。關渡宮身為北臺灣歷史最悠久、香火鼎盛的媽祖信仰中心之一，其



創建年代與歷史沿革自然成為文獻考證的重要課題。關渡地區自古位於淡水河口與關渡平原交會之處，地勢開闊、河海交匯，自明清以來即為交通與漁鹽往來的重要地帶。早期移民從福建沿海渡海來臺，多在淡水河流域停泊與開墾，而媽祖信仰也隨著海上移民傳入臺灣北部。關渡一帶因地處河海要衝，漁民與商旅頻繁往來，自然也形成祭祀海神媽祖的宗教文化。因此，關渡宮不僅是一座宗教建築，更是北臺灣早期移民歷史與海洋信仰的重要象徵。

民國六十四年(1975)夏，臺北市政府文獻委員會為建立臺北市廟宇的信史，為關渡宮寫了一篇《關渡宮沿革記略》，全文如下。

斯宮約建於明永曆十五(民前二五一)年，傳於雞籠令基隆通事賴科開關北投庄時所建，宮臨象鼻穴及三朝勝景三濱，山明水秀初稱靈山廟。

清乾隆五十一年重建，祀天上聖母，始易今名，其年代之久與慈生宮並稱，而其香火之盛亦與鹿港龍山寺和北港朝天宮兩大媽祖聖宮相互媲美。

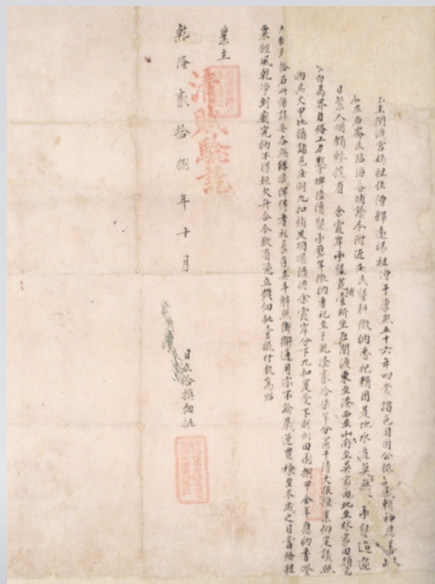
中華民國六十四年夏 台北文獻委員會主委 楊寶發 敬撰

財團法人關渡宮董事敬立，文獻委員會 編撰 黎民敏 敬書

這篇記略承襲了《關渡宮開山碑》記載的永曆十五年創建的記載，臺北市政府的官方檔案也把關渡宮的創建年代定為永曆十五年。

民國九十年代，就傳出關渡余家發現一宗清乾隆年間關渡宮與余家承佃開墾的佃契，這份合約書釋文如下。

(業)主關渡宮媽祖，住僧綿遠祖僧於康熙五十六年初，叨蒙諸邑周，因公抵(此)，感賴神恩，善(政)○○○○○○(石)左右崙及臨海蜃埔，諭令附近莊民墾耕徵納香祀(是)賴。因是地水道莫通，無人承墾。迨邇○○○○○日繁，人煙頗輳，爰有余霞岸承墾荒埔一所，坐在關渡。東至港西至山，南至吳家田，北至林家田，顏宅○○○○白為



● 乾隆二十八年十月《綿遠立給換佃批契約書》。

至于乾隆二十七年，分憲于清丈報升，業佃定議，照〇〇〇〇納，其丈甲比循諸邑庄例九扣，實受下則例田園八甲，全年應納香燈大租穀十石，此係議妥，各無增減，俾得香祀長存。其斗斛照街衢通用，亦不論歲運豐歉，至冬成之日，當備租粟經風乾淨，到廟完納，不得短欠升合，今欲有憑，立換佃批壹紙，付執為照。業主：關渡宮住持綿遠圖記。乾隆二十八年十月〇日立，給換佃批。關渡宮綿遠庄業戶綿遠，代理僧石興圖記。

這份關渡宮業戶綿遠與余霞岸承墾荒埔所立的契約書是關渡宮與佃戶所立的最早契約書，關渡宮是土地業戶，佃戶余霞岸是自備工本開墾關渡宮荒地的佃戶。這份契約書與前述關渡宮的創建年代和開山僧人完全不同。這份契約指出：

一、乾隆二十八年(1763)與佃戶余霞岸訂立承墾荒埔契約書的石興和尚是關渡宮的住持兼管理關渡宮土地「綿遠莊」的僧人，非開山祖。

二、契約書中指出關渡宮的土地是諸羅縣知縣周鍾瑄因公事到關渡宮視察，授予石興祖僧「綿遠」的香燈田，也就是說關渡宮的開山僧人是綿遠，不是石興。

三、諸羅縣知縣周鍾瑄康熙五十六年(1717)因公來關渡宮，授給綿遠位於關渡宮現址及附近臺北、新北市淡水河邊至竹圍一帶的蟹埔，供關渡宮住持綿遠招佃開墾收租為香燈錢。

據此，關渡宮的創建與諸羅縣知縣周鍾瑄有莫大的關係。周鍾瑄在康熙五十六年任內曾編修《諸羅縣志》，書中有不少關渡宮的記載。《諸羅縣志》卷十二〈雜記志，寺廟〉載：

天妃廟：一在外九莊笨港街，三十九年，居民合建。一在鹹水港街，五十五年，居民合建。一在淡水干豆門，五十一年，通事賴科鳩眾建¹。

記載關渡宮創建於康熙五十一年，是通事賴科鳩眾建。通事賴科是諸羅縣知縣周鍾瑄委派管理原住民的漢人職員，從基隆到臺北的原住民事務都歸他管轄。也就是說，關渡宮的創建是賴科調度淡水、北投地區的原住民所建立的茅草建築。在清代臺灣的行政制度中，「通事」是地方治理的重要角色，他們熟悉原住民語言與地方環境，負責溝通官府與各族群之間的事務。賴科能夠動員地方人力建廟，也顯示當時關渡地區已逐漸形成聚落與信仰中心。

《諸羅縣志》卷十二〈雜記志，古蹟〉接著載：

靈山廟：在淡水干豆門，前臨巨港，合峰仔峙、擺接東西二流與海潮匯，波瀾甚壯。康熙五十一年建廟以祀天妃，落成之日，諸番並集。忽有巨魚數千隨潮

而至，如拜禮然。須臾，乘潮復出於海，人皆稱異。五十四年重建，易茅以瓦，取材鷺島；值西風，一晝夜而達。知縣周鍾瑄顏其廟曰『靈山』。²

這段記載說明康熙五十四年周鍾瑄為重建的關渡宮題匾「靈山」，重建時易茅以瓦，且建材多是由福建的廈門海運過來，廟宇落成後，周鍾瑄親臨關渡宮，並把關渡平原附近的土地授予關渡宮。這段文字亦呈現出早期關渡地區壯闊的自然景觀。淡水河、基隆河與關渡平原交會之處，潮汐湧動，舟楫往來頻繁。廟宇落成時巨魚隨潮而至的記載，雖帶有神異色彩，但也反映出早期漁民對海洋與神明之間神秘聯繫的信仰想像。在民間信仰的世界裡，這類祥瑞之象往往被視為神明顯靈的象徵，也強化了廟宇的神聖地位，使靈山廟逐漸成為北臺灣信徒朝拜的重要場所。

康熙五十六年修的《諸羅縣志》和乾隆二十八年十月《綿遠立給換佃批契約書》揭開關渡宮創建年代

之謎，關渡宮董事會也把關渡宮的創建年代訂正為康熙五十一年，並在功德堂奉祀開山住持臨濟宗綿遠法師牌位。這一考證結果，不僅釐清了長久以來的歷史疑問，也讓關渡宮的創建歷史更具文獻依據。

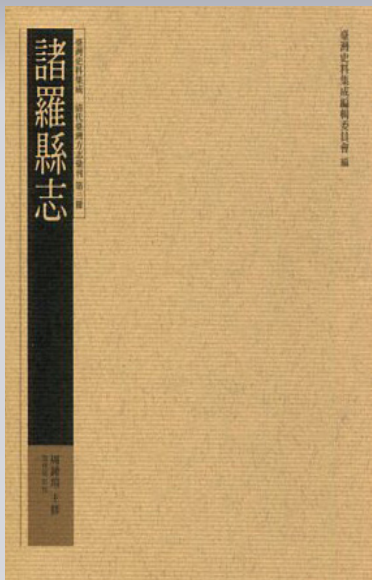
從地方碑文、官方志書到民間契約書，這些散落在不同年代的歷史資料，經過學者與地方人士的整理與比對，逐漸拼湊出關渡宮創建的真實歷史。關渡宮的建立，不僅是宗教信仰的產物，也是清代臺灣北部社會開墾與族群互動的歷史見證。從通事賴科的動員建廟，到知縣周鍾瑄的題匾與土地授予，再到住持綿遠的經營與佃戶開墾，構成了關渡宮早期發展的歷史脈絡。

而這座矗立在淡水河口的媽祖古廟，歷經三百餘年的歲月流轉，依然香火鼎盛，成為北臺灣信仰文化的重要象徵。從史料考證的角度來看，《諸羅縣志》與乾隆契約書所提供的記載，使關渡宮的創建年代得以從傳說走向歷史，也讓後人得以更清楚理解這座古廟與臺灣北部開墾史之間深厚而緊密的關係。（文：蔡相輝）

註 1.《周鍾瑄《諸羅縣志》卷十二〈雜記志，寺廟〉。

註 2.《諸羅縣志》卷十二，〈雜記志，古蹟寺廟〉。

註：作者為台灣媽祖文化研究協會理事長。



● 諸羅縣志

鎮煞避邪：守護關渡宮

一、文資典藏

本年度實施文物盤點計畫期間，於「花燈二館」普查到六對、十二扇的門神典藏，其中又可按三川殿的三門制度，而分為二組三對的門神，查知是戰後初期改建所卸除的門神，其共通特色是以半圓雕的立體木雕為底，其外再施以安金彩繪之裝飾表現。經田野口述得知雕刻方面，在 1960 年代至 1970 年代之間，曾以王連盛的工班為主，因應 1957 年起正殿完工之後，以及 1963 年「五軒起」三川殿的落成，於是展開內部木作雕刻、小木裝修之施作，包括重新雕製的新門神。

至於彩繪部分則是由重要工藝保存者莊武男（1942-）負責，當年正值三十歲出頭的年輕匠師，其筆法兼具傳統民間門神的威儀造型，又融入寫實光影、柔化線條等近代繪畫語彙，顯示莊武男的彩繪技藝養成，除繼承艋舺彩繪名師洪寶真系統之外，又受到現代西式素描、日式美術風格的影響。進一步來看這批門神舊作，可視為關渡宮門神的重要文化資產典藏，也是戰後 1960 年代北臺灣的寺廟門神，在立體雕刻與彩繪結合之風格轉型見證。



二、組合結構

論及門神是傳統建築與寺廟的正式門戶，通常是採用雙門對開的門制，稱之為「雙扇門」或「雙葉門」，同時雙開的板門之中每片各表現一位人物，因●重要彩繪工藝保存者莊武男此形成一對兩兩相望的人物。進一步來看是每三對合成一組，共計可分為二組：

第一組是中門的〈秦叔寶、尉遲恭〉，搭配左右龍門、虎門各一對的〈內侍宦官〉，其門扇高度分別是最高的中門 309.8 公分，以及龍虎門稍低的 258.7 公分。換言之中門比龍虎門的高度差，平均約高 2 臺尺（60 公分）。

第二組是中門的〈秦叔寶、尉遲恭〉，搭配左右龍門、虎門各一對的〈宮娥侍女〉，其門扇高度分別是最高的中門 369.7 公分，以及龍虎門稍低的 305.9 公分。同樣是中門比龍虎門的高度差，平均約高 2 臺尺（60 公分）。



● 第一組門神（關渡宮三川殿舊門神）



● 第二組門神（關渡宮正殿舊門神）

前述第一組、第二組門神的高度差，第二組又比第一組高出 2 臺尺（60 公分）的落差。按傳統建築的倫理機制而言，第一進的三川殿必須要比第二進的大殿低，是故可知高度較低的第一組，應為三川殿的門神；而第二進的正殿門神，正符合高度較高的第二組。

不過第二組門神不久之後最先被卸除，這是為配合「五軒起」三川殿的對稱配置，於是在正殿的左右隨規劃擴建新殿，故而開展觀音殿與文昌殿的工程，並於 1965 年起陸續落成啟用，形成現今所見開放式的寺殿結構，從此正殿不再裝置門神。至於第一組的三川殿門神，則因應 2003 年重修改建而卸除，2005 年落成後不僅高度又更加墊高，且重新更換的新門神僅留木雕的原胎，不再施以安金彩繪的處理，與 2000 年以後凌霄寶殿第二次重修中，陸續完工的原木雕刻風格表現一致。

三、門神綜覽

（一）第一組：三川殿門神

1. 中門：人物主題分別是秦叔寶、尉遲恭，關於秦叔寶、尉遲恭同是大唐開國的知名武將，均頭戴將軍盔、身穿靠服甲冑、鈎鱗雲肩、背插靠旗，以及披帛整筋、護腰護腿等一一俱全。不過位於大坪方位的秦叔寶，其面容細眉長目，相貌清朗端正，左手捋鬚、右手持長鑊；而位於小坪方位的尉遲恭，其面容圓眼瞠目、相貌勇猛威武，左手捋鬚、右手持多節的殺手鑊。

2. 龍虎門：即位於中門左右開間的龍門與虎門，每一門的人物主題都是一對宮娥侍女，由於門神已經被卸除而脫離原址，因此無法確認龍門、虎門應是哪一對門神。關於宮娥的身分是宮廷服侍的宮女，其共通的形貌是按宮闈的服制做為扮相，綜觀宮娥的服飾可見環頸雲肩、外覆披帛、衣袖寬大、流蘇纏綿和裙擺層疊；至於紋飾方面，常見纏枝、蓮花、壽紋或團花的表現，象徵富貴平安等吉祥意涵。此外，頭飾上還可見髮式高挽，再飾以步搖、流蘇、花釵與華麗頭冠。

在無法確知龍門、虎門是哪一對門神之下，暫時分組定名為A組和B組，其中A組的宮娥侍女門神，位於大坪方位者，

位於小平方位者，手持托盤、其上則是佛手及壽桃。其次B組的宮娥侍女門神，位於大坪方位者，手持托盤、其上置有薰爐；位於小平方位者，手持托盤、其上則是牡丹及吉祥寶相花。若從這二對、四扇宮娥侍女的手捧持物來看，正好都是「博古」吉祥主題表中的重要素材。



● 第一組門神中門 右起：秦叔寶、尉遲恭



● 第一組門神 A組宮娥侍女屏) ● 第一組門神 B組宮娥侍女



● 第二組門神中門 右起：秦叔寶、尉遲恭

(二) 第二組：正殿門神

1. 中門：人物主題與前一組同是秦叔寶、尉遲恭，因此都是頭戴將軍盔、身穿靠服甲冑、鉤鱗雲肩、背插靠旗的武將，而且披帛整飭、護腰護腿等裝備俱全。另從五官外貌的表現上，也是透過面容細眉長目，相貌清朗端正，以及面容圓眼瞪目、相貌勇猛威武，區分出秦叔寶和尉遲恭的身分。其中秦叔寶左手捋鬚、右手持長劍，而尉遲恭則左手捋鬚、右手持多節的殺手劍，



● 第二組門神 A組內侍宦官 ● 第二組門神 B組內侍宦官

只不過該對門神上的彩繪，因故褪色而僅見原始的木坯底層。

2. 龍虎門：中門左右開間的龍門與虎門，每一門的人物主題則是一對內侍宦官，同樣是因門神已經被卸除而脫離原址，因此無法確認龍門、虎門應是哪一對門神。關於宦官的身分

是在宮廷中擔任服侍的編制正職，因而服飾上會依朝廷品秩而有符合的輿服款式，故其共通的形貌是按宮闈服制做為扮相。綜觀宦官的形貌可見束髮戴冠、身著朝服、胸腹團龍或團鳳，下襠還有海水江牙等紋飾。由於宦官大多是以「侍官」，來執行宮闈的敬事、傳詔和掌儀等禮儀，因此神態上多採恭敬含蓄、垂目微笑。

四、預約典藏

論綜觀關渡宮所典藏的六對門神不僅是廟宇守護的象徵，更是研究臺灣近代彩繪史、名家匠師創作風貌的重要文化資產。回顧這批門神舊作從 1970 年代起，成為戰後寺廟浮雕彩繪之代表作，雖然最後於 2000 年代因修繕而卸除，但自轉入典藏體系之後，反而凸顯其做為「離位文物」的研究價值。在門神還停留在原來的位置時，承擔著避邪鎮煞與門禁管理之機能，然也因屬於高度信仰的機能性裝置，而不便從事太過近距離的研究；當因工程修復而退出原來的空間時，反因完整保留圖像語彙、工藝技法與藝術風格，得以成為可供研究分析的重要實物。所雕製而成，只是不知其具體位置是否與舊址相同，或是從三川殿的裝飾構件收集而來。

另從文化資產的角度觀之，門神舊作所呈現的是特定信仰的防護想像，透過威嚇性造型、對稱構圖與題材的選擇，建構神域與俗世之邊界。故其典藏的研究意義與價值，不僅止於傳統工藝的藝術表現為何，反而是對宗教信仰與寺廟空間文化的保存有益。是故門神舊作的卸除並非文化斷裂，而是由「守門者」轉為「見證者」的角色轉換，透過典藏與記錄得以保存戰後地方匠作、美術風格與信仰制度的具體形貌。總而言之這二組門神可視為「傳統民間信仰」與「近代美術風潮」融合的實作成果，更是臺灣彩繪史中極具代表性的過渡風格。因應「干豆媽文化館」逐年的策展規劃，日後得規劃完整的壁面做為門神的展示陳列場域。此外，其中幾扇保存較好、藝術價值較高的門神，業已具備提報古物指定之潛力。（文：陳奕愷）。

註：作者為致理科大多媒體設計系助理教授、新北市文化局文化資產審議委員。

藝術讓關渡媽的愛

一直延續下去



● 林英妝老師

關渡宮位於臺北市北投區知行路，是臺灣北部歷史最悠久的媽祖廟，也是北臺灣重要的信仰中心。這座古老的廟宇依山傍水，面向淡水河與觀音山，靜靜守護著關渡平原數百年的歲月。關渡宮以「佛教為理、道教為用」的精神融合多元宗教文化，是臺灣三大媽祖廟之一。據《諸羅縣志》記載，關渡宮創建於清康熙五十一年，歷史悠久，僅次於雲林北港朝天宮，因此民間流傳著「南有北港媽，北有干豆媽」的諺語，顯示其在臺灣媽祖信仰中的重要地位。

為了讓這份珍貴的文化得以持續保存與發揚，關渡宮除了延續傳統祭祀科儀與信眾服務外，也積極推動文化與藝術的結合，近年來陸續設立「干豆媽文化館」、「關渡人文館」、「多功能藝文館」以及「藝文走廊」等文化空間，讓宗教不僅停留於信仰層面，更能透過藝術與教育的力量，成為社會文化交流的重要平台。這些空間的設立，不僅保存歷史文物，也提供民眾親近藝術、認識文化的機會，使廟宇在莊嚴神聖之外，更散發出濃厚的人文氣息。

走進關渡宮，不僅能感受到信仰的安定力量，也能在藝術的氛圍中體會文化之美。藝術讓人看見更寬廣的世界，也引領人們以更開闊的心境面對人生。透過不同形式的藝術展覽與文化活動，關渡宮讓傳統信仰與現代藝術相互交融，讓人們在欣賞藝術的同時，也能感受到媽祖慈悲護佑的精神。

這背後，正是關渡宮董監事與全體同仁默默耕耘的成果。他們不僅肩負著守護廟宇的責任，更懷抱著深厚的文化使命感，致力於推動地方人文發展、延續宗教信仰與傳承傳統文化。正因為有這群守護者的努力，關渡宮才



能在歷史與現代之間架起橋梁，使媽祖慈愛的精神持續在人們心中流轉，代代相傳。

藝術教育正是其中重要的一環。藝術不應只存在於美術館或學院之中，而應走入社區、走進生活。當藝術與生活相互交織，人們便能在日常中發現美、感受美，進而提升整體社會的美感素養。關渡宮多年來積極推動藝術教育，期望讓藝術不再遙遠，而是人人皆可參與、人人皆能體驗。

近年來，關渡宮舉辦國中生成術營、大專西畫新秀獎等多項藝文活動，為青年學子提供展現創意與學習藝術的舞台。這些活動

不僅培養年輕世代的藝術視野，也讓更多人透過創作理解文化的價值。對青少年而言，藝術是一扇開啟世界的窗，而關渡宮正以信仰為基石，為他們搭建一座通往藝術與文化的橋梁。透過藝術教育的推動，關渡宮不僅讓藝術走進社區，也將文化關懷延伸至社會各個角落，讓不同年齡層的人們都能在這片文化沃土中找到屬於自己的感動。這種將信仰、藝術與教育相互融合的精神，正是民間文化力量最動人的展現。身為藝術教育工作者，我深深感受到關渡宮在推動文化與藝術上的用心與遠見。能夠參與其中，擔任美術活動講師，與年輕學子一同分享藝術創作的喜悅，是我莫大的榮幸。每一次教學與交流，都讓我更加體會到藝術的力量，也更加敬佩關渡宮長年為文化扎根所付出的努力。

在關渡宮這片土地上，藝術不只是創作，更是一種傳承；文化不只是歷史，更是一份責任。透過藝術，關渡媽的慈愛與守護，將持續在人們心中延續，化為溫暖的力量，一代一代地流傳下去。
(文：林英妝)



註：作者為關渡宮藝術教育水墨課講師。

收假症候群的症狀

辨識和處遇預防



每當連續假期進入尾聲，或是週日午後的陽光逐漸偏移，許多人的內心會不由自主地湧起一股莫名的焦慮、沉重感，甚至伴隨著胃口不佳或頭痛失眠。這種在收假後出現的生理與心理不適症狀，即是廣為人知的「收假症候群」（Post-Holiday Syndrome）。在快節奏的現代社會，假期本應是充電的時機，但若缺乏正確的過渡策略，假期反而可能會成為壓力的來源。

● 許正典醫師

● **何謂收假症候群？**收假症候群（Post-Holiday Syndrome / Post-Vacation Blues）其實並非精神醫學上的正式診斷名稱，而是一群在描述長假（如春節、連假、暑假）結束，重新進入工作或學習崗位時，個人所感受到的身心適應不良徵候，屬於一種非特定、情境誘發的適應性身心障礙（situational adjustment disorder）。這是一種「過渡性」的情緒思緒及行為失調。通常在假期結束的前一天開始醞釀，並在開工首日達到頂峰，大多會在恢復規律生活後的一週內逐漸緩解。然而，若這些症狀持續超過兩週且嚴重影響工作學習與生活品質，則需警惕是否誘發了潛在的憂鬱症或焦慮症等身心失調症狀。

● **收假症候群的發生原因**為什麼短暫的休息反而會帶來痛苦？這主要涉及生理時鐘、心理落差與神經傳導物質的變化。

一、**生理節律的混亂**假期間，人們常會熬夜、賴床，甚至跨時區旅行，導致生物時鐘（Circadian Rhythm）紊亂失調。當身體需要強行切換回早睡早起的模式時，內分泌系統（如褪黑激素與皮質醇）無法即時跟上，便會產生疲憊倦怠感。

二、**心理上的巨大落差**從「全然自由、高度愉悅、低壓力」的假期，瞬間切換回「高責任感、嚴格規範、高壓力」的學習工作環境；大腦會產生強烈的抗拒心理，心理學中的對比效應（Contrast Effect）會讓學習與工作顯得比平時更加艱困苦澀。

● **症狀表現**從「身心的雙重抗議造成收假症候群的表現因人而異，主要可歸納為生理與心理和行為三大面向：生理層面：疲倦乏力、嗜睡或失眠、腸胃不適（拉肚子、胃痛）、肌肉痠痛、頭痛、心悸。心理層面：焦慮、憂鬱、易怒、注意力不集中、動力喪失、對學習與工作產生強烈厭惡感。行為層面：辦事效率低下、遲到、過度依賴咖啡因、社交退縮。

● **好發族群與類型分析**並非所有人都會受收假症候群所苦。以下高危險群更容易成為其「獵物」：落差與神經傳導物質的變化。「獵物」：

一、**職場適應不良者**假本身對目前工作內容缺乏熱情，或職場人際關係緊張的人，假期結束對他們而言意味著重回「牢籠」。

二、**生活結構鬆散者**從在假期中完全放棄日常作息、暴飲暴食，甚至進行「報復性娛樂」的人，生理調節能力最弱。

三、**完美主義與高成就動機者**這類人通常會在收假前就開始煩惱堆積如山的代辦事項，過度預期工作壓力，導致焦慮提前爆發。

四、**特殊類型：學生族群**每逢寒暑假結束，學生的「拒學症狀」也是收假症候群的表現，多源於對同儕壓力的恐懼或對課業壓力的排斥。

● **如何處理收假症候群（處遇篇）**若你已經感到身心俱疲，請不要過度自責，嘗試以下處遇策略：

一、**溫和的開機模式**不要在開工第一天就排滿最高難度的會議或決策。清單化策略：將第一天的工作拆解成微型任務，先處理簡單的行政事務。低速檔啟動：接受自己在首日效率只有平時 60% 至 70% 的事實。

二、**調整飲食與補充水分**多喝水：假期間的高鈉飲食常導致身體水腫與代謝緩慢。補充維生素 B 群：幫助穩定神經系統，提升專注力與行動力。避免過量咖啡因：過多咖啡因會加劇焦慮心悸，應適量攝取。

三、**心理位移與一儀式感**不透過一些小儀式，幫大腦建立「結束」與「開始」的界線。例如：整理辦公桌、換上新文具，或是與同事分享假期的快樂（將美好的回憶轉化為正向社交互動）。

● 如何預防收假症候群（預防篇）

一、**預留一到兩天的「留白期」**許多人喜歡玩到假期最後一刻（如週日深夜才到家）。最好的做法是提前一至兩天返家。這一兩天不用來玩樂，而是用來清洗旅遊衣服、整理購買商品、清理思緒穩定心情，讓身心進入「待機狀態」。

二、**循序漸進的作息調整**在收假前兩天，就應開始將就寢時間往前挪 30 分鐘，減少藍光曝露刺激，幫助生物時鐘軟著陸。

三、**設定下一個「微期待」**收假後的失落感來自於「快樂的終結」。若能在接下來的兩週到一個月內安排一個小型聚餐或感興趣的運動活動，給大腦一個新的「獎勵目標」，能有效抵消對收假的負面感知。

收假症候群是身體在提醒我們：「我們需要節奏，而非極端的切換。」假期不應是逃離現實的唯一出口，而應是生活的延伸。透過在假期間保持適度的自律，以及在收假時給予自己充足的作息緩衝與思緒同理，我們能更優雅地在「放鬆」與「衝刺」之間切換。請記住，開工的疲累並非退步，而是身心正在重新找回平衡的訊號。（文：許正典）

註：作者為臺安醫院暨景美醫院心智身心理科主任醫師。



破解「遺產特留分之限制」

遺產分配，是每個人都會經歷的生命階段，社會上有許多不孝子女平時對於父母不聞不問，甚至有的還會對父母出現重大虐待或侮辱等情況，有些人以為生前預立遺囑就能完全自理遺產，排除不孝子女不讓他們分得遺產，但卻忽略民法有規定所謂的「特留分」。

簡單來說，就是法律規定一定要分給繼承人的最低比例，想要立遺囑的人都宜考量這個規定，以免發生遺囑無效之爭議。坊間有人以為透過遺囑信託，可以規避特留分，但遺囑信託的本質還是「遺囑」，因此仍適用特留分規定。

若想合法地排除特留分限制，讓最終財產分配結果符合自己的期待，實務上常見做法有以下幾種：

（一）排除繼承資格：若繼承人對被繼承人有重大虐待或侮辱情事、對遺囑不正行為等，具備《民法》第 1145 條規定之繼承權喪失事由時，可剝奪該繼承人之繼承權，即去除其特留分之保障。

其中，值得注意的是「重大之虐待或侮辱」的標準須以客觀事實判斷，因此也建議預先保留家暴報案紀錄、保護令、驗傷證明等證據或證人作為輔助再進行表示。表示方法雖無特別限制，但保守起見可透過公證人預立有效遺囑，表示不予繼承的事實。

實務上公證人接到訂立遺囑的要求時，皆會審視當事人年紀及身心健康等情況，甚至要求當事人須先通過簡短智能測驗（簡稱 MMSE），以確保遺囑訂立人有法律上行為能力，避免日後受到法律挑戰。MMSE 主要評估當事



人的認知和分析能力及記憶與邏輯推理，該測驗滿分 30 分，分數愈高表示認知功能愈好。若有規劃請公證人預立遺囑，建議當事人或其家屬可先上網搜尋 MMSE 相關題庫，以利評估當事人是否仍具備能力訂立遺囑，以免徒勞無功。

(二) 生前贈與：基於，《民法》第 1225 條規定特留分扣減對象為「遺贈」須以遺產為前提，而被繼承人生前贈與的財產並非「遺產」，所以不能對死亡前二年贈與主張特留分扣減。因此被繼承人在世時，透過贈與直接將財產交付受贈人，能避免特留分問題。但被繼承人過世前二年贈與的財產，仍要併入遺產總額，課徵遺產稅（參《遺產及贈與稅法》第 15 條規定），已繳納之贈與稅可自應納遺產稅額內扣抵，但扣抵額不得超過贈與財產併計遺產總額後增加之應納稅額。

(三) 契約信託：一般而言，在信託關係存續期間，信託財產不會因委託人死亡而產生遺產，因此沒有特留分問題。

(四) 人壽保險：被繼承人可把欲分配的財產用來購買人壽保單，列自己為被保險人，再指定原本的繼承人／受遺贈人為保單受益人，於未來領取保險理賠給付。依據《保險法》第 112 條規定，保險給付直接歸屬受益人的財產，而不屬於被保險的遺產，因此沒有特留分的問題。

由於每種財產分配方式各有優缺點，建議在採取行動前多加考慮，並諮詢專業人士的意見，選擇最適合自己的財產規劃方法，確保達成自身財產傳承的期望。（文：羅裕傑）



註：作者為正大聯合會計師事務所所長。

淺談離卦



的光明與智慧



● 王孔生理事長

《周易》上經始於乾坤，終於坎離，以天地水火為天道演變的綱維。離卦是《周易》上經的結束。《《卦卦傳》：「坎陷必有所麗，故受之以離。離者，麗也。」離卦是繼坎卦而來，因為要走出坎險的陰暗險難，需要有光明的指引，因此以麗繼之。

離卦「卦名」為離。假期離即有附麗、明麗、光明之意。離卦上

下皆為離，卦象為火，為日、為太陽，若以離卦卦象觀之，一陰附麗於兩陽之間，故有附麗之象。

因離卦二陽一陰，陰在陽中，重卦為四陽二陰，陰居正位，象徵離火明麗，上下內外皆有光明附著之現象，所以聖人將本卦取卦名為重離。

離卦「卦辭」：離。利貞，亨。畜牝牛，吉。

假「離卦」卦象為一陰附麗於兩陽之間。離卦卦體，象徵火的內在為陰虛，外象為陽實。陰為離卦的一陰，附著於二陽之間，適宜固守貞正之道，才能獲得亨通。意思是先要做到固守貞正之道，才能獲得亨通的結果。

從所謂的畜牝牛，即畜養陰性的母牛。牝牛加上一個畜字，強調畜養、牧養的意思。效法牝牛柔順負重的德性與韌性才能獲得吉祥。

離卦的牝牛跟坤卦的牝馬哪裡不同呢？坤卦是母親，強調包容與順勢用柔，利牝馬之，講的就是牝馬跟公馬的配合無間，不搶先，不爭鋒是坤卦最高智慧的選擇。如果不能配合乾卦，不甘居於配角，馬上就會是「龍戰於野，其血玄黃」。意指雙龍在原野上交戰，流出的血是青黑色（玄）與黃色（黃）混雜的。比喻爭鬥極其激烈、兩敗俱傷、血流成河的慘狀，象徵陰陽極度不協調、紛爭混亂的絕境。《《說卦傳》坤卦為母牛；離卦得坤中爻是中女，是牝牛，繼承了坤卦母親的柔順中道之德，在離卦時有特別的彰顯與發展，牛能夠刻苦耐勞，忍辱負重。冷兵器時代，馬匹具備快捷、耐力強、靈敏、高機動性與勇猛特性；牛具備耐勞、堅毅、穩重、固執等顯著特質，是承擔支援前線的後勤補給重任。故畜牝牛，是以二陽畜一陰，以剛畜柔，畜其柔順與韌性。坤曰：牝馬，利在行遠，能在逆境中堅持到底，故取其貞；離曰：牝牛，利在生息，故不取其貞，而取其畜。畜養母牛，則意喻著君子應具備柔順、包容的品德，來應對萬物萬事的發展，能保持內心的柔靜與韌性，結果必為吉。

《象》曰：離，麗也。日月麗乎天，百穀草木麗乎土，重明以麗乎正，乃化成天下。柔麗乎中正，故亨，是以畜牝牛吉也。

離卦，即附著、附麗、明麗之像。離為火，火之為物，有氣而無形，著物而顯其形。因天地萬物皆因有附著而生長生存，《「本乎天者親上」》正如同日月附著于天，日月懸掛於天，光明照耀萬物，《「本乎地者親下」》百穀草木附麗於土，而得到滋潤生長。「重明」者，重離也，離以中虛而明，得正名之體，六二為離卦主爻，五爻因而重之，與二爻相附以成其明，故曰「重明以麗乎正。」離卦卦象，外明內明，形成外內合一為離明，所以古聖先王，以光明正大來教化育成天下萬民。故曰「重明以麗乎正，乃化成天下。」

「柔麗乎中正」是指六二爻，六二以柔居柔，既中且正，得所麗明也，故亨。「是以畜牝牛，吉」牝牛重在生息，所以，正如同畜養牝牛般，畜養其柔順的德性與韌性，讓它永遠生機飽滿，維持生生不息的活力，必得吉祥矣。

《大象》曰：明兩作，離；大人以繼明照于四方。

離卦，卦象為火，為日，卦德為麗明。離卦上下皆離，比如日之明，太陽照耀大地為外明，夜晚太陽入於地中為內明，內外皆明是為離卦，因此兩卦合一為重離，故曰「明兩作，離」。所以聖人體會此卦象，能承繼古今聖賢之德，以明明德推行於天下，如日月之普照於四方，與天地合其德，與日月合其明，此正是君子應當效法之道。

明兩作，離；其中的「作」，原是指日昇日落的情景，應用在為人處世方面，是指要採取行動，要有積極的作為，使之能持續不斷，永續傳承。強調「兩作」意思是要有始有終，有承繼有傳承，也就是要勇於承繼歷代聖賢的光明智慧，並且將此光明智慧往下傳承，往外傳播，啟發他人，期望能到處開花結果，利己利他，這就是兩作的意義。也是離卦內卦、外卦都是離的涵義，具有接續不斷的光明與智慧。以上就是「繼明」就是繼承往聖先賢的智慧，即內明的過程；接著「照于四方」就是開創未來的光明世界，即外明的普照。生命自我內在的光明一旦能接續普照天下，就像燈塔一樣，向外放射光明，可以指引方向，照亮天下百姓眾生內在生命的方向與光輝。在的光明一旦能接續普照天下，就像燈塔一樣，向外放射光明，可以指引方向，照亮天下百姓眾生內在生命的方向與光輝。

離卦六爻的綜合論述：離卦下卦（初、二、三爻）皆為正位，（指陽爻居奇位或陰爻居偶位）取其附麗、明麗、光明之義與繼承文化智慧的特質。象徵本具善良素質，具備積極向上與尋求正確依附的內在光明德性，強調在變化中堅守正道，以達到「繼明」照亮天下四方的志向。

離卦上卦三爻（四、五、上爻）皆不正位（指陽爻居偶位或陰爻居奇位）取其罹難之義。意指依附不當，象徵光明發散太過，顯現為慾望無有止境，造成突發的災禍。上卦四爻無法堅守正道，容易盲目追求虛名或自恃才華高傲自大，不知收斂與修正，導致產生突如其來的災難與橫禍。災難後，幸有六五君王，發揮休戚與共的仁愛之心，指派上九王公救濟災難與解決首惡（折首），以達到安定國家的目標。

離卦六爻的分別論述：

初六二，黃離，元吉。

《象》曰：黃離元吉，得中道也。

離卦初九，象徵人生剛起步，態度恭敬，心生謹慎，腳踏實地，待人接物，自然沒有災咎發生。小象辭說：左右腳交錯前進，象徵行動時，心生敬謹，可以避免災咎發生。六二，黃離，元吉。

《象》曰：黃離元吉，得中道也。

六二居中得正，坤離之正位，如坤體具柔順，厚德載物之德，亦有文明中正之道。黃即黃中，高貴優雅，形色光彩；離為離火，光明普照，象徵德性圓滿，為大吉慶也。離小象辭說：坤土為黃色，五行屬中土，象徵中庸的美德。代表能得中正之道的正位，因此六二為大吉。

九三，日昃之離，不鼓缶而歌，則大耋之嗟，凶。

《象》曰：日昃之離，何可久也。

離卦九三，處下卦之終極，日昃之離，象徵日過中午，向西偏斜之象，應該樂天知命，樂於常道，發揮興趣，安享餘年，否則哀聲嘆氣，悲傷哀怨，必有凶災。小象辭說：日已西斜，光明豈會長久。君子見此理象，體會陰陽盛衰、消長之理，而樂天知命也機。

九四，突如其來如，焚如，死如，棄如。

《象》曰：突如其來如，无所容也。

離九四交取象「罹」九四居下卦離火的上方，火性炎上，所以剛好是下卦離火所燃燒的熱點，又是上卦離火的起火點，九四居上下卦交接處，火上加火，因此火勢特別旺盛。突然來的一場大火災，讓一切化為烏有，形成一片死灰。另外，以擬人事而言，「突如其來如，焚如」是形容九四氣燄之囂張，有如烈火，直撲六五而去，六五為柔和之君王，因此這爻講的是亂臣賊子篡奪君位。

「死如、棄如」意指九四亂臣賊子的行為於天理所不容，因此罪當該死，被焚燒殺死，被棄屍，死無葬身之地，為天下人所棄絕。小象辭說：離卦九四，欲望無止境，想奪君權，無地自容，更為天理所不容，六五，出涕沱若，戚嗟若，吉。

《象》曰：六五之吉，離王公也。

離卦的吉祥在中道，六五柔和之君，面臨四爻突如其來的大災難，感同身受，以致於痛哭流涕，休戚與共，哀戚悲歎，但因其有柔順而中道的美德，知所憂慮警惕，號召呼籲，所有倖存的百姓，共同合作重建家園，因此反而能夠化險為夷，轉危為安，最後變成吉祥。

小象辭說：六五之吉，是因為君王依附於天下為公的王道，使得天下百姓，社會國家動員起來，重建溫暖安定的家園。

上九，王用出征，有嘉，折首，獲匪其醜，无咎。

《象》曰：王用出征，以正邦也。

離卦四爻突如其來的大災難，君王感同身受，休戚與共，任用上九為總指揮官帶兵出征，

採取積極有效的整治善後行動，要撲滅突如其來的災難。並且要找到災難的源頭，將它解決根治。以擬人事而言，也就是擒賊要先擒王，懲治禍首，那些跟從作亂的小人物要從寬量刑，不濫殺無辜。讓百姓能安心，全國信服，且不會產生後遺症的災難。

小象辭說：六五君王，任用上九為總指揮官出征，整治源頭根絕災難，這樣的作法得以安邦定國。

以下淺論離卦上下卦所衍生的生活智慧

離卦的上卦(外卦)，主文明、科技、思想、創新、精神文明與藝術。離卦的下卦(內卦)《主文化、智慧。就是繼明的「明」，是指往聖先賢的光明智慧。

從三元九運的時間與空間能量變化的系統發展而言，目前走的是大離卦下元九運，從西元 2024 年至 2043 年，這期間，科技文明會迅速的發展突破與創新，《電子、電器、人工智慧(AI)、互聯網、能源、影視文化的高度創新與發展。人類除了享受科技文明所帶來的方便與利益之外，內心其實是充滿了不安與憂慮，這時候，離卦往聖先賢的智慧傳承，是人類面對恐慌與憂慮的最佳解方。我們除了用心學習並體會離卦下卦三爻的智慧之外，筆者提供兩則莊子聖人的智慧供讀者參考。

《莊子·知北遊》「外化而內不化」

離意思是指為人處事，應盡能力地順應外在潮流、職場規則或社會禮俗，環境與世俗規則(外化)，但在內心要始終堅守自己的原則、價值與信念，不被外界所同化(內不化)。這是一種高層次的智慧，展現了「和光同塵」與「本真自我」的兼顧，強調可以隨機應變，安時處順並維持內在價值的獨立。也就是說懂得這智慧的人能安於變化，與時俱進，也能安於不變化，保持初心，在變動的世界中保持心靈的自由與獨立。

一般在面對外在環境的進步與變化時，一方面要跟上變化與學習新知，一方面又擔心失去自我的價值與信念，莊子上述的智慧可以化解內心的不安並保有真誠的初發心。

《莊子人間世》「自事其心者，哀樂不易施乎前，知其不可奈何而安之若命，德之至也。」

離從事內心修養的人，能夠自我調適，內心平靜，不論哀傷或快樂的情緒不容易輕易地表現出來，即不受外物影響情緒。知道這些是無可奈何的，不怨天尤人，坦然接受為自己的命運，這就是最高尚的道德修養。

這是莊子的不得已，不可奈何，卻能安之若命的智慧。幫助我們化解自我內在的執念與內心的執著，是現代人不可不服的一劑良藥

結論：離卦所論述的是外卦的科技文明發展與內卦的智慧文化修養。學習易經往聖先賢的智慧，關鍵在於「學天道，以安人事。」安人事首重於安住自己的內心。離卦大象傳曰：「繼承往聖先賢的光明智慧」首要學會安住自己的內心。

期望藉由此篇文章的淺論，能幫助讀者理解離卦的光明智慧，並學習莊子聖人自事其心的安心智慧啊！（文：王孔生）

註：作者為九龍易學推廣協會理事長。

河岸流光一

關渡水岸公園的歲月

淡水河自大屯山麓蜿蜒而下，至關渡一帶與基隆河相會，形成開闊的河口地貌。

千百年來，潮汐在此往復，水鳥棲息、舟楫往來，構成北臺灣重要的水域景觀。依水而生的聚落，也在這片河岸逐漸形成。今日人們所熟悉的「關渡水岸公園」，其實承載著一段悠長的歷史軌跡，從早年的聚落生活、交通節點，到現今的水岸休憩空間，見證了關渡地方發展的歲月流轉。

關渡自古便是淡水河流域的重要渡口之一。早在清代，淡水河航運興盛，關渡因地處河海交會之處，逐漸形成商旅往來的水陸節點。

當時河岸一帶多為簡樸的民居與沙石地，居民依河而居，生活與潮汐密不可分。晨曦初起時，漁人推著漁具往河邊而去，婦人於岸邊洗滌衣物，孩童在沙地奔跑嬉戲。河岸既是生活空間，也是社群交流之所。從關渡宮香火鼎盛的年代開始，來自四方的信眾與商旅，也常沿著河岸登岸，讓這片土地逐漸有了人聲鼎沸的景象。

隨著時代變遷，淡水河的航運功能逐漸式微，而都市交通系統逐步發展。關渡一帶的河岸地貌也開始出現新的用途。昔日居民居住與堆放砂石的地帶，逐漸轉為交通設施與公共空間。二十世紀中後期，這片河岸曾一度作為公車停靠與轉運的場域。來往的車輛與人潮，使此地成為進出關渡的重要節點。許多老一輩的居民仍記得，那時的河岸雖不再是靜謐的沙地，但卻充滿生活氣息：候車的人們談笑寒暄，攤販偶爾沿街叫賣，河風吹拂間仍可遠望淡水河的潮水起落。

然而，隨著城市發展與環境意識的興起，人們逐漸重新思考河岸空間的價值。淡水河不僅是地理上的水道，更是城市記憶的重要載體。於是，地方政府與社區開始推動河岸景觀的整體規劃，使原本偏向交通功能的空間，逐步轉型為結合自然景觀與文化記憶的水岸公園。經過整體規劃與整建，如今的關渡水岸公園終於呈現在世人面前。



● 80年代關渡水岸公園舊貌

今日走入水岸公園，首先映入眼簾的是寬闊的河景與開放的綠地。木質棧橋沿著河岸延伸，讓人能近距離感受潮水與河風。站在棧橋上遠望，淡水河水面廣闊，夕陽西下時，河面映照出層層金光，彷彿將時間的流動也一併映入水中。

公園內亦設置了具有懷舊風貌的「古早街坊」區域。這些帶有歷史意象的建築與街景，不僅再現早年關渡聚落的生活氛圍，也讓遊人得以想像昔日居民依河而居的景象。石板小徑、木質門窗與街屋輪廓，在現代都市景觀中顯得格外溫潤，彷彿為匆忙的城市節奏留下了一處可以回望歷史的角落。

近年來，水岸公園更加入了具有創意與活力的元素，例如貨櫃市集與休閒空間。色彩鮮明的貨櫃建築，在河岸邊形成充滿現代感的聚集地。咖啡香氣、音樂聲與遊人的談笑聲，使這片河岸再次恢復人潮往來的熱鬧景象，只是不同於昔日商旅與漁民的忙碌，如今更多的是悠閒與生活美學的展現。

此外，棧橋碼頭的設置，也重新喚起人們對於河岸交通歷史的記憶。雖然淡水河的航運不復往昔繁盛，但碼頭的存在，仍象徵著關渡與河流之間深厚的連結。站在碼頭遠眺，彷彿仍能想像舊日舟楫穿梭的景象，以及潮水拍岸的聲音。

若從更宏觀的角度來看，關渡水岸公園的形成，其實是一段城市與自然重新對話的歷程。曾經的居民聚落、砂石地、交通節點，如今轉化為結合生態景觀與文化記憶的公共空間。這樣的轉變，不僅讓河岸重現生機，也使地方歷史得以在新的環境中延續。

對於關渡而言，淡水河始終是這片土地的靈魂所在。自清代以來，關渡宮的香火、河岸的渡口、居民的生活，都與河流息息相關。水岸公園的誕生，使人們再次回到河邊，重新感受自然與歷史交織的景致。當遊人漫步於棧橋之上，看著河水緩緩流向遠方時，或許不會立即想到這片土地曾經的樣貌，但歷史的痕跡早已靜靜融入景觀之中。

關渡水岸公園不僅是一處休憩之地，更是一段地方記憶的延續。從早年的沙石河岸到今日的水岸景觀，這片土地見證了關渡的發展，也承載著居民共同的生活記憶。當晚風拂過河面，遠處關渡宮鐘聲隱隱傳來，彷彿提醒著人們——

這條河流所流過的，不只是水，更是關渡百年來的時光。（文：李麗華）



● 80年代古早街坊原址舊貌

114年1月至6月信眾捐款芳名錄

580,000元 吳○美 400,000元 林○玉慧 250,000元 李○培 200,000元 李○培
150,000元 李○培 130,000元 林○廷 100,000元 李○育 顧○娟 74,600元
芳○禪國際有限公司 60,000元 魏○金枝 50,000元 麻○叡 杜○源 林○玲 強
○鈴 蔣○儀 40,000元 黃○湘 捷○科技實業有限公司 捷○科技實業有限公
司 捷○科技實業有限公司 30,000元 張○文 張○文 張○焜 長○海運股份
有限公司 張○文 張○文 吳○函 張○文 吳○欣 29,000元 陳○豪 陳○進 陳
○仁 陳○雲 黃○豪 陳○伶 25,000元 周○禎 李○成 陳○桓 22,000元 吳○
貴 20,000元 邱○婷 劉○誠 林○玟 黃○林 林○臻 陳○建 陳○惟香 林○亮 張
○孟 楊○翔 張○莉 順○汽車商行 古○禎 鄭○文 順○汽車商行 璽○影像製
作有限公司 鍾○凱 梁○祺 吳○貴 吳○貴 吳○貴 17,400元 黃○哲 陳○安
17,000元 金○企業有限公司 16,800元 林○玲 16,500元 林○玲 16,000元 許
○澤 林○喜 15,000元 林○倫 捷○企業股份有限公司 12,000元 台○市溫泉
發展協會 黃○筠 陳○葉 番○同安廟 11,000元 陳○明 10,800元 羅○慧 田
○柔 10,000元 陳○雯 黃○淵 曹○琦 游○緯 潘○云 杰○企業有限公司 王
○慧 陳○叻 高○森 莊○亦 林○源 洪○雪 吳○德 郭○玲 吳○吉 郭○貴 梅
盧○照治 陳○叻 曾○華 文○桐 魏○謙 楊○蛟 杜○陳 陳○貞 張○娘 趙○玲
林○賢 林○臻 謝○裕 莊○亦 凌○汶 凌○菁 黃○雄 陳○煊 謝○志 江○莉
林○淵 何○娟 林○好 林○誠 葉○富美 吳○德 李○嫻 蔡○美 陳○周 樺
8,700元 卞○瑋 黃○淳 8,000元 蔡○彥 詹○宇 林○臻 陳○棧 蕭○敏 趙○
敏 張○玲 7,800元 林○月 7,000元 錢○芬 林○賢 6,500元 謝○瀚 6,000元
黃○村 李○華 黃○村 林○源 洪○雪 黃○村 蕭○璇 陳○彰 邱○明 賈○傑
朱○儒 陳○人 黃○村 潘○榆 李○麗 林○臻 黃○村 大○王田聖母會 楊○
霖 五○宮管理委員會 林○智 呂○韋 溪○聖馬洛民宿 洪○秋 黃○村 周○煬
吳○華 張○霖 錢○芬 林○阿妹 王○芝 財○法人台北葫蘆寺 林○喜 林○明
珠 陳○夫 5,000元 潘○好 林○賢 陳○寰 侯○政 游○翔 黃○曼 何○忠 林
○緯 強○鈴 吳○育 林○蔡 徐○坤 徐○珍 劉○櫻 曾○珉 王○霖 陳○涵 林
○蔡 徐○坤 黃○林 林○緯 陳○菲 李○如 李○如 林○緯 蕭○枝 曾○華 謝
○臻 張○楠 林○輝 楊○如 善○房有限公司 楊○蔡 姚○平 林○喜 林○明

珠林○蔡徐○坤陳○黃○珍楊○鈞楊○鈞楊○霖陳○雄芋○企業股份有限公司林○娟陳○雄林○緯蔡○潔陳○儀劉○宏吳○來陳○袁蕭○樹林○倫吳○甄陳○傑 4,000元 劉○宏江○川江○川林○臻徐○豐王○蕭○欣 3,600元 鳥○山仔腳青雲宮李○雯土○北辰宮劉○完李○元林○賢臺○市北投區公所廖○嵐九○明聖宮張○偉劉○岑高○大樹慈天宮台○開元聖媽宮管理委員會斗○聖母會王○焜天○順和宮三○宮台○清水母娘宮翁○銘金○聖德宮黃○娟虹○土地公洪○雪洪○秋陳○翔 3,500元 乙○配管工程有限公司 3,200元 林○綺李○雯 3,000元 賴○通朱○攀張○杰妙○觀音堂鍾○民劉○芳郭○玉李○國陳○彥何○成周○足張○素玉楊○婷莊○信王○平江○禎洪○章李○瑋李○田呂○秀蘭李○雯郭○廷陳○章侯○政黃○咏張○華林○雪煌林○雅張○方陳○美姚○銀陳○美施○仁黃○勝江○頤大○早知朝天宮林○盛東○安南宮廖○卿劉○宏簡○憲吳○新林○雅林○生古○玲謝○坤林○鳳余○榛李○達台○南海宮鄭○逸林○卉陳○宏張○霖鄭○本林○榮李○雯林○國李○鈴何○聰陳○好王○霖大○宮徐○軒張○杰天○九龍宮莊○凱洪○嶸洪○嶸周○箴黃○恩保○坑橋頭福德宮廖○萱何○春黃○倫廖○奇何○玟林○行劉○鷹龔○川許○孟璇蔡○潔留○雲林○雅姚○銀何○福徐○軒江○中莊○勇呂○庭M ○ chael Tsao 李○峰郭○哲江○霽李○峰李○峰李○峰 2,800元 金○翔銀樓 2,700元 蔡○諺 2,600元 林○臻金○翔銀樓林○隆吳○玄李○雯金○翔銀樓淨○宮中○陳家媽祖會洪○智洪○智皇○玉靈宮洪○智斗○聖濟宮 2,500元 林○珍洪○蘭陳○雄凌○鳳 2,400元 高○助劉○完 2,300元 廖○勝 2,200元 苗○造橋玄明宮 2,000元 林○嫻潘○甄戴○張○婷周○皓林○忠陳○美3○23自行車隊楊○詩崔○允陳○周陳○年高○芹番○同安廟何○綦劉○軒王○智張○鑄吳○育鄭○潔陳○滿熊○家吳○婉王○瑜崔○麟至○宮(板橋區)游○祥吳○蕙王○麥鄭○芬林○娟鄭○雯巫○玉翁○陞鄭○麗新○源塑膠有限公司許○雲廖○輝黃○文江○玉魏○翔魏○容張○捷簡○瓊潘○哲蘇○吉楊○月霞秦○峰劉○恩劉○祺郭○廷馮○才謝○霞呂○棻曹○子倪○洋石○智江○蕎阮○美阮○鴻阮○泉阮○城余

○珠阮○倫阮○蓓阮○智阮○霓楊○香阮○樺阮○玲李○源馮○夫龐
○華馮○瑀羅○昌黃○雯何○允單○蘭蔡○德陳○美陳○舟林○進嘉
○市東區聖興宮林○徵張○維陳○伶鄭○潔魏○翔魏○容王○瑜何○
鈴游○祥林○婷吳○枝阮○恩高○軒褚○良吳○婉曾○韓王○均秦○
峰許○榮吳○芳黃○瑋蔡○湖林○汝黃○仁林○謙鄭○潔陳○祥欣○
巴事業股份有限公司全○商行黃○洲吳○華林○華游○月鄭○潔蔡○家
洪○蕙劉○瑀李○源魏○翔魏○容陳○益長○農產有限公司羽○有限公
司許○寧游○澤陳○安張○妍李○美劉○英桃王○瑜林○阿妹鄭○美
翁○秋月黃○菁蘇○山游○滿張○瑄潘○麗林○見黃○龍柯○雪玉陳
○惠曹○韻曾○昌顏○音陳○如王○平林○錦魏○翔魏○容陳○后王
○基謝○昀馮○瑀許○元廖○輝張○傑黃○仁李○香郭○維林○謙楊
○容張○瑩游○滿桃○扶佑宮陳○城莊○梅劉○美劉○汝甄○周○生
吳○聖江○蕎游○如王○玉許○三吳○婉蔡○全崔○麟程○柔大○
第二市場詹○卿吳○新陳○宗梁○光朱○寧魏○翔魏○容斗○寒林寺
鄭○潔魏○娟陳○蔡李○泰蔡○從嘉○善德紫竹寺謝○傑陳○女三○
吳家三媽會王○立吳○婉曾○珊斗○寒林寺王○博展○室內裝修有限公
司呂○君蘇○義杜○南劉○軒欣○巴事業股份有限公司何○麗卿黃○芬
洪○秋余○祥謝○珠呂○如林○松陳○穗游○祥徐○林○娟侯○政謝
○發白○聖殿劉○媚林○臻永○都市更新股份有限公司楊○寶凱○環保
設備有限公司胡○成曾○祥江○禹溫○慶王○錦蘭王○源王○麗妹游
○祥顏○儉施○璋瞿○蕙陳○妃卓○安許○舜莊○展余○瑩洪○秋魏
○翔魏○容王○煜賴○如吳○新游○澤曾○勳陳○宏李○達魚○理治
療所林○婷陳○婷陳○豪謝○昭黃○仁特○工程劉○瑀高○峰王○杰
徐○日呂○鈴蘭莊○凱黃○潔陳○玲徐○仁吳○治李○真峻○南旅企
業股份有限公司鄭○本羅○培張○任曹○通李○瑋蓮○精舍莊○茹郭
○榮董○礪許○賢董○綺賴○任詹○泰鄭○麗翁○陞新○源塑膠有限
公司吳○山陳○宇陳○達曹○子張○玲秦○暉林○絲潘○文王○璇林
○靜周○蓮潘○文高○華高○萱林○儀蔡○文 1,800元 魏○雯盧○云
徐○豐劉○如簡○怡趙○傑陳○錡林○雄 1,600元 台○市3520自行車協

會 林○鎮 林○棠 三○清蓮堂 葉○財 楊○容 陳○彤 楊○容 1,500 元 游○
 滿 謝○濱 葉○瑄 拱○宮 羽○有限公司 歐○樺 劉○麗 劉○麗 李○蘭 游○
 憲 李○富 鍾○驊 林○葦 謝○銀 林○輝 李○耀 陳○周 陳○莉 許○庭 李○
 宏 1,400 元 吳○紘 1,300 元 王○燕 柯○雄 黃○宇 1,200 元 莊○和 童○和
 謝○翰 曾○立 洪○立 藍○東 藍○謙 鎮○宮 金○翔 銀樓 郭○德 葉○桐 先
 ○栎 緣惠宮 陳○婷 林○正 葉○宸 陳○豪 何○美 廖○彤 余○成 洪○真 姜
 ○芸 邱○麵 陳○縵 用○網路科技股份有限公司 李○忠 向○開發建設股份
 有限公司 謝○翰 簡○智 李○銀 鄭○賢 梁○慧 宋○盛 黃○元 陳○綦 楊○
 仁 枋○福安壇 吳○瑞 鄭○賢 張○勳 尤○合 吳○霖 吳○賢 藍○東 蔡○輝
 林○旭 陳○明 李○銀 洪○秋 陳○宇 楊○鈴 張○秦 金○翔 銀樓 郭○慶 江
 ○蕎 黃○富 炎○隱 玉 無○慈育宮 陳○婷 李○婷 1,000 元 江○靈 楊○婷
 陳○玲 莫○淨 林○中 塗○生 劉○方 李○嫻 黃○慶 徐○玉 朱○綺 黃○姓
 洪○翰 劉○滿 鳳 皇○殿 林○銘 簡○心 李○明珠 李○珊 李○緯 陳○慶 廖
 ○伶 魏○達 黃○豪 傅○張○屏 陳○莉 溫○慶 曾○祥 江○禹 黃○福 王
 ○心 李○華 林○金 意 侯○鴻 王○惠 賴○妹 廖○凱 吳○南 王○廷 創○電
 子股份有限公司 威○國際電子商務有限公司 王○蔚 吳○娥 吳○河 蔣○玲
 玲 王○沛 林○慶 郭○許○激 郭○軫 簡○庭 陳○文 陳○珍 賴○昌 曾○
 綦 蔡○翰 林○宇 何○璇 林○杉 楊○綦 陳○山 展○管理顧問股份有限公
 司 杜○璟 陳○穎 鑫○實業有限公司 晶○實業有限公司 盧○興 鍾○貞 盧
 ○婷 李○界 何○雯 胡○元 張○揚 李○煒 陳○鉗 林○均 吳○瑜 沈○翔 詹
 ○醒 江○平 李○學 黃○益 吳○芮 蔡○緒 吳○佑 蘇○嫻 吳○平 李○素 嬌
 光○建聖股份有限公司 陳○琴 陳○阿 女 林○驊 葛○謙 張○偉 陳○如 邱
 ○玲 王○平 鄭○明 許○維 張○章 高○華 劉○瑀 詹○豪 曹○心 梁○華 方
 ○琪 林○俞 趙○希 洪○源 周○彬 林○樺 陳○縵 陳○仁 簡○慧 黃○眉 簡
 ○林 許○晨 陳○玲 黃○玉 詹○鳳 連○芳 謝○儒 高○雄 林○廷 林○月 美
 白○甯 楊○利 魏○銘 吳○玲 陳○儒 高○耀 楊○卉 宜○塑膠有限公司 楊
 ○庭 陳○潔 劉○霞 陳○慶 李○登 楊○諄 郭○靜 慧 賴○楨 彭○駿 許○盛
 趙○揚 陳○廷 黃○恩 游○泰 彭○伶 張○清 李○菁 陳○慧 黃○和 游○愷
 吳○鳳 何○慈 王○銘 張○章 林○蘭 黃○陵 盧○興 王○彬 周○嬌 王○燕

林○毅 何○佑 林○雯 林○卿 珠 黃○樂 蘇○珠 周○彬 陳○緹 鐘○絃 洪○
環 簡○珍 陳○琴 郭○玲 顏○立 邱○梅 廖○凱 陳○祥 林○君 邱○珠 劉○
文 凌○雄 蘇○泐 林○星 孫○倫 古○育 林○葦 張○金 珠 袁○婷 賴○勳 陳○
廷 陳○臻 林○遠 林○阿 菊 黃○霖 黃○傑 黃○維 蔡○柔 曾○棻 張○霞
李○萍 張○美 林○萱 李○秋 陳○芬 金○福 堂 吳○萍 魏○傑 張○偉 鄭○
明 林○綱 鑫○實業有限公司 晶○實業有限公司 鍾○貞 許○家 陳○陳○
叡 洪○柳○雄 黃○玲 郭○靜 慧 李○熙 張○隆 李○瑩 張○花 美○科 高 國
際有限公司 台灣分公司 華○電腦 彭○駿 廖○瑜 潘○燕 展○管理顧問股份
有限公司 陳○誠 李○瑜 陳○元 陳○希 詹○豪 林○阿 妹 謝○陳○藝 創○
電子股份有限公司 威○國際電子商務有限公司 陳○逢 陳○仁 陳○慶 林○
村 謝○英 陳○呈 張○圖 鐘○希 楊○賢 正○行 國際有限公司 黃○涵 羅○
嫻 歐○樺 莊○輝 林○弘 鑫○實業有限公司 晶○實業有限公司 張○鐘
周○彬 創○電子股份有限公司 威○國際電子商務有限公司 江○成 林○淑
貞 高○盛 游○賓 周○彬 陳○安 凌○雄 許○儀 林○毅 姜○蔡○益 陳○昇
鄭○玉 簡○懋 黃○樺 黃○恩 胡○中 丁○丁○秋 杜○廷 鑫○實業有限公
司 晶○實業有限公司 盧○興 李○綾 周○彬 蕭○昇 簡○璉 馮○愛 蓮 花○
揚 林○雄 楊○宜 劉○宏 劉○良 蔡○緒 三○企業股份有限公司 台○百 鑫
股份有限公司 紀○池 三○傑 楊○棣 何○憲 林○美 張○珍 林○興 鄭○芬
林○儒 林○叡 黃○綸 游○泰 紀○張○裕 陳○仁 郭○軫 鄭○貞 林○松 林○
岑 王○華 王○華 謝○德 林○俊 高○雪 李○慶 林○曜 陳○廷 郭○靜 慧
吳○梅 顏○立 黃○娜 陳○信 陳○娥 廖○宜 陳○震 莊○宏 黃○慶 洪○靜
代 邱○盛 李○紅 吳○蒼 陳○矜 吳○菁 林○宇 林○寶 涂○維 楊○永 林○
綾 蔣○盡 妹 陳○廷 陳○綾 王○裕 柳○雄 陳○宗 張○勳 高○隆 陳○澤 陳○
慶 徐○富 鄭○潔 李○明珠 李○珊 李○緯 黃○玫 賴○伶 何○廷 林○
治 羅○誠 羅○堯 羅○興 羅○豫 鑫○實業有限公司 晶○實業有限公司 盧○
興 黃○豪 何○佑 林○福 林○榮 林○賢 范○妃 保○堂 吳○敏 簡○清 陳○
松 張○芳 陳○君 凌○雯 林○安 林○仔 曹○心 奉○宮 吳○吉 郭○文 王○
光 蔡○文 余○鋒 廖○伶 劉○彬 許○恩 金○福 堂 吳○如 蕭○敏 蕭○敏
楊○雯 王○丞 江○蕎 余○逸 孫○倫 林○榮 周○彬 林○明 賴○藝 林○玉

姚○閔林○慧鄭○儘陳○玲黃○豐蔡○格葉○寬馮○閔蘇○育黃○華
 潘○志沈○瑜王○月蔡○潔蔡○玉盞蘇○鋁呂○勛劉○綸林○寶珠裴
 ○傑張○均郭○宏邱○玉戴○鄭○婷范○文秦○許○銓李○如許○銓
 李○如許○甯許○甯李○誼葉○偉蔡○彬花○揚林○芳黃○雄陳○如
 蔡○榮洪○中林○彤戚○悅戚○愷魏○錕黃○娜吳○忠姚○碧珠陳○
 莘尤○筑吳○逸梅○瓊林○樺汪○徵許○心楊○茹劉○民吳○琳榮○
 祥企業顏○吟顏○宗鄭○和張○和張○呈歐○樺王○旺陳○宏陳○美
 蔡○波游○愷黃○真洪○萱林○雅楊○芳謝○璇張○抱治蔡○丞李○
 學廖○秀達○國際有限公司莊○仁上○海基特國際貨運代理有限公司陳
 ○月養鄧○齡張○哲柯○文高○其鄭○洲陳○霖鄭○潔楊○鴻劉○平
 林○雅鄭○明林○清金○實業有限公司蔡○柔馮○才林○俊鄭○開鄭
 ○弘陳○源陳○廷王○政陳○隆許○豪趙○揚楊○金卓○愷林○霞陳
 ○齊粘○瑩廖○彤倪○昌高○敏蔡○洲孫○倫張○章陳○如童○燕陳
 ○慶林○隆蔡○樑林○緯郭○靜慧唐○茵李○原江○炫趙○傳陳○玲
 簡○達李○叡秦○峰姜○陳○國江○玟林○養楊○玥吳○清曾○良簡
 ○合陳○仁高○英陳○寧創○電子股份有限公司威○國際電子商務有限
 公司楊○儒柳○雄李○學林○雲簡○蕊江○平陳○廷吳○密雪楊○棻
 楊○棣鑫○科技有限公司葉○嫻曹○心李○明珠李○珊李○緯鑫○實
 業有限公司盧○興晶○實業有限公司黃○穎藍○能陳○宏王○金珠王
 ○陳○輝潘○慧秦○志王○福黃○元蔡○緒呂○龍張○嘉劉○敏蕭○
 敏蕭○敏陳○豪楊○永楊○鈺張○偉鄭○和鄭○愛玉林○毅鄭○明陳
 ○仁高○雄林○哲鑫○實業有限公司晶○實業有限公司鍾○貞巫○蓮
 何○峰鄭○潔張○文許○維歐○樺陳○廷陳○綾周○彬洪○蘭呂○慶
 許○笙劉○珍顏○恒洪○洋張○真吳○泰李○燕謝○均埼○日本料理
 胡○銀胡○元鄭○寶陳○玲方○聲江○霞王○成陳○素卿陳○珠徐○
 富程○陳○江○明林○雪張○圖黃○美心涼用○網路科技股份有限公司李○
 娥游○滿翔○電機企業社簡○清羅○昌楊○永郭○靜慧曾○鳳
 蘇○嫻薛○麗葉○鴻陳○慶呂○誠游○婷林○玄李○明珠李○珊李
 ○緯王○俐李○峻陳○滿黃○琪蘇○玉梅吳○青柳○雄楊○誠林○昭

童○潘○雲 陳○蓮 郭○芬 張○源 林○安 廖○雯 施○言 無○天聖宮 袁○先 謝○英 方○海 劉○翔 周○儀 高○莊 芬 林○蘭 邱○清 何○佑 鄭○潔 碧○購物有限公司 楊○金霞 林○誠 游○里 陳○雲 鄭○文 楊○鳳 陳○隆 吳○玲 陳○安 劉○英 桃 王○瑜 朱○翰 王○亭 盧○宇 紀○書 三○傑 林○年 許○昌 鍾○庭 郭○晴 劉○亨 吳○儀 莊○江 林○益 邱○麵 黃○沅 廖○凱 黃○庭 侯○源 劉○春 李○棻 林○伶 林○伶 李○雲 賴○玉 枝 劉○來 李○香 荊○宙 黃○山 曹○心 張○偉 林○河 吳○錦 鄭○明 林○寶 林○奴 賴○芬 奉○宮 蕭○樹 柳○罔 市 趙○揚 呂○美 雲 蔡○柔 李○素 嬌 藍○萍 月 王○佑 周○彬 李○仁 文○國際投資有限公司 文○國際投資有限公司 謝○華 蕭○庭 張○傑 葉○准 陳○雲 陳○宏 陳○廷 莊○東 無○慈佑宮 周○傑 徐○祐 范○綸 溫○彥 吳○豪 歐○樺 黃○月 林○嬌 林○雪 聯○企業社 郭○香 李○勳 郭○婷 吳○安 郭○靜 慧 楊○永 黃○足 陳○佑 陳○棕 石○廷 江○霓 施○樹 王○麗 林○帆 陳○珈 江○儀 石○廷 高○晉 劉○瑀 謝○吟 陳○君 韓○倫 李○仁 廖○雯 999 元 顏○信 900 元 張○妍 吳○恩 何○樺 蔡○伶 廖○勝 何○樺 許○華 800 元 鐘○希 李○誌 王○芬 旭○國際車業有限公司 王○芬 何○庭 旭○國際車業有限公司 洪○福 拱○宮 旭○國際車業有限公司 旭○國際車業有限公司 褚○榛 王○芬 楊○濱 王○芬 旭○國際車業有限公司 王○芬 旭○國際車業有限公司 楊○仁 廖○彤 倪○昌 蔡○萍 李○庭 旭○國際車業有限公司 陳○憲 周○雄 700 元 張○全 曹○岳 666 元 陳○婷 600 元 郭○瑋 謝○行 辜○萍 詹○甯 郭○峰 薛○欣 黃○茹 陳○仁 陳○均 何○珊 李○霈 胡○慧 賴○德 江○逸 趙○翔 邱○菁 趙○寬 趙○淇 李○綺 羅○超 池○儒 高○輝 鍾○展 張○瑄 張○棋 陳○銘 李○維 陳○廷 溫○婕 王○榮 王○婷 蔡○廷 余○樹 江○分 鄭○文 鄭○沅 江○南 林○鳳 維○工程行 僑○實業有限公司 吳○祺 何○珊 陳○均 吳○廷 黃○旺 何○強 張○珺 范○歆 李○綾 周○汝 黃○幃 黃○真 羅○均 沈○君 李○橙 林○汝 郭○峰 陳○廷 溫○婕 傅○紅 何○標 林○立 黃○涵 雷○萍 陳○玉 郝○本 翟○筠 張○純 葉○華 陳○賢 蔣○昌 吳○琳 陳○浩 李○芳 李○展 許○恩 鄭○翔 夏○珠 康○良 黃○恩 余○樹 蘇○棋 僑○實業有限公司 維○工程行 吳○義 陳○文 李○珊 何○珊 陳○均 魏○貞 葉○銘 魏○貞

葉○銘 魏○男 伍○鴻 李○婕 高○齡 蔡○卿 趙○如 趙○淵 呂○丞 高○誠
 楊○容 葉○華 環○有限公司 金○翔 銀樓 葉○斌 陳○志 蔡○勤 林○君 張
 ○芳 林○璿 尚○數位有限公司 芳○食品行 吳○誠 松○娛樂經紀股份有限
 公司 葉○豪 郭○邦 陳○真 黃○涵 林○芳 李○綢 李○婷 林○冠 張○財 林
 ○華 魏○貞 葉○銘 魏○輝 謝○倚 郭○瑋 葉○竑 陳○欣 陳○均 謝○玲 廖
 ○衿 徐○翔 邱○菊 黃○莉 黃○莉 游○俞 楊○發 遲○興 謝○憲 余○樹 林
 ○玉 三○實業有限公司 宗○安 宗○豪 張○政 全○興貿易有限公司 鄭○彤
 吳○芳 黃○穎 邱○維 吳○鈴 林○英 薛○心 楊○容 蔡○霖 林○基 蔡○滿
 許○樺 林○正 蔣○定 廖○彤 倪○昌 黃○貴 蔡○伶 彭○瑞 王○棋 黃○美
 涼 尹○鑿 黃○英 林○蓉 尹○旬 維○工程行 僑○實業有限公司 黃○恩 林
 ○榮 洪○蕉 陳○琴 詹○稜 林○桂 李○陽 徐○如 楊○羽 葉○華 曾○津 李
 ○展 陳○浩 濟○壇 余○樹 潘○如 楊○容 廖○柔 閔○珍 趙○如 陳○翔 黃
 ○維 林○輝 陳○錦 蘇○悌 賴○楨 蔡○慧 錢○潔 廖○智 江○禎 郭○瑋 葉
 ○華 吳○恩 李○承 張○林 邱○元 石○宏 洪○真 葉○竑 林○芳 陳○蔚 李
 ○中 高○猜 鐘○民 僑○實業有限公司 維○工程行 李○修 陳○旭 陳○賢
 林○儒 陳○雄 蘇○豪 許○彰 金○翔 銀樓 黃○明 林○民 李○維 經○樺 有
 限公司 尚○數位有限公司 芳○食品行 陳○進 黃○凱 江○文 蔡○廷 楊○
 容 林○一 余○樹 陳○燕 黃○茹 葉○華 陳○滕 僑○實業有限公司 維○工
 程行 台○天旨鳳凰宮 陳○芳 曾○全 李○圃 馬○哲 無○竹 塹 觀音寺 陳○
 真 蔡○池 謝○福 陳○如 謝○妃 謝○杰 謝○旭 謝○吟 蔣○定 黃○雲 林○
 立 金○翔 銀樓 陳○佑 葉○華 吳○郎 陳○廷 溫○婕 傅○怡 威○有限公
 司 鄭○淑美 鄭○淑美 李○綾 陳○琴 蔡○麗 環○蔡○昌 陳○和 李○維 許○鴻
 曾○衛 李○麗 洗○婷 李○修 李○裕 廖○培 紀○鳳 吳○誠 葉○緯 翁○雯
 范○芳 柏○郎 黃○恩 林○長 呂○如 邱○榆 劉○瑀 江○容 游○陳○穎 陳
 ○仲 簡○祥 高○理 L○E KWOK WA 劉○蘭 郭○如 S○efan Nicoll 謝○
 琴 施○坪 李○仁 580元 黃○蓮 520元 劉○蓁 黃○榮 蔡○宜 500元 張○
 輝 趙○誠 陳○璇 呂○慶 高○麗 郭○菁 郭○菁 林○汝 林○傑 陳○紅 潘○
 俊 潘○玉 賴○嫻 陳○元 楊○窈 劉○杰 王○龍 李○綢 羅○嫻 吳○孟 詹○
 和 陳○雄 陳○勳 楊○穎 楊○龍 郭○菁 郭○菁 郭○菁 魏○璇 肖

○梅 陳○富美 林○煦 游○祿 楊○鑫 張○萬 張○信 佳○織川 劉○淵 數○
領域電影文化股份有限公司 數○領域電影文化股份有限公司 林○如 陳○
發 楊○女 蔣○洲 許○貞 李○雄 陳○節 汪○展 陳○節 汪○康 黃○慈 蔡○
維 陳○仁 李○棠 芯○科技股份有限公司 林○萍 陳○帆 林○卿 曹○岳 賴
○華 謝○議 謝○和 童○婕 童○絃 童○田 童○鼎 陳○凌 蘇○艷 王○成 李
○蘭 李○安 黃○菁 高○倪○明 許○惠 翁○華 翁○寶 翁○喜 郭○富 嚴○
荔 余○鋒 黃○美 涼 劉○巖 胡○玫 張○玉 高○宗 方○緣 李○瑞 李○原 張
○瑄 黃○虹 劉○斌 劉○惠 陳○婷 陳○皎 陳○皎 程○璦 黃○荃 黃○娟 高
○茹 陳○智 廖○安 李○綢 林○庭 汪○珠 陳○婷 陳○煊 呂○澄 萬○懿 天
宮 李○傑 許○陽 劉○巖 胡○玫 徐○怡 劉○辰 林○發 姜○耀 白○銘 陳○
勳 蔡○龍 鄭○庭 劉○吟 詹○玲 楊○璧 林○梅 張○翠 蓮 林○汝 王○庭 何
○瑄 盧○婷 余○珍 余○珊 游○圓 盧○彤 林○來 林○碧 秀 劉○如 羅○嫻
吳○孟 蔣○洲 李○橙 林○汝 謝○和 謝○議 王○山 賴○貞 藍○峰 藍○能
陳○富美 陳○節 汪○展 陳○節 汪○康 莊○鴻 張○昌 許○瑄 黃○玲 歐○
樺 歐○然 林○婷 黃○華 陳○廷 陳○綾 黃○傑 陳○山 陳○宗 李○學 李○
姿 黃○翹 黃○蓓 宋○麗 玲 吳○祺 黎○誠 林○忠 莊○媚 彭○姜 廖○緯 曾
○鉉 盧○婷 許○其 吳○發 葉○伶 楊○麗 朱○沂 潘○俊 蔡○香 家○斯 有
限公司 蕭○彥 張○豪 陳○緹 阮○榮 張○琳 楊○鈴 林○汝 藍○尊 李○原
李○蘭 王○佑 藍○梅 鳳 簡○合 高○茹 羅○敏 蕭○云 江○逸 邱○萍 郭
○榮 鄒○成 盧○珊 林○金 枝 王○慈 郭○菁 王○山 張○輝 歐○良 李○橙
林○汝 蘇○緯 曹○薰 余○珊 余○珍 陳○智 楊○諄 朱○彤 朱○沂 王○清
雲 曹○岳 李○傑 張○亭 鍾○瑠 美 高○華 高○呂○祥 莊○媚 李○學 李○
姿 蔡○沅 林○香 張○榮 張○庭 林○汝 謝○忠 邱○翔 蘇○珠 黎○豪 肖○
梅 顏○杏 游○源 陳○里 楊○諄 李○中 陳○璋 彭○接 陳○美 陳○節 汪○
展 陳○節 汪○康 宋○慧 陳○信 陳○娥 陳○穎 陳○穎 陳○穎 陳○佑 蔣○
儒 育○景觀設計有限公司 永○園 藝 社 林○英 劉○英 桃 許○發 葉○鳳 周
○荃 涂○賓 林○中 劉○仁 范○濰 黃○雄 湯○國際有限公司 楊○桂花 游
○祿 張○文 朱○偉 陳○君 爐○閔 蕭○就 張○財 江○禎 洪○洋 吳○晏 陳
○姬 賴○甫 洪○希 鄭○達 郭○均 張○有 翁○月 吳○榜 蔡○慧 曾○衛 廿

○平莊○翔陳○卉點○管理顧問有限公司陳○旻羅○嫻吳○孟許○惠王○和張○妹羅○兵蕭○明楊○樹陳○李○橙林○汝李○永蔣○洲陳○信李○傑郭○樺林○彬M○khaela Gabrella Ventura,MD 黃○鴻陳○維張○琪王○山馬○隆馬○梅黃○鋒李○富董○英游○陳○銘陳○勳陳○麗華李○嫻陳○璿陳○生陳○山陳○節汪○展汪○軒劉○君唐○淳趙○春梅許○陽林○花高○富陳○卉王○元賴○恒賴○恒潘○俊許○麗羅○文鄭○璟陳○慧王○榮劉○鑫李○仁謝○智彭○勝謝○和謝○議李○助林○文白○甯楊○生高○茹朱○邦郭○瑤蔡○芳陳○婷黃○勇李○濤許○陽李○綱陳○禎劉○君黃○萱何○君陳○伙吳○源宋○雨張○輝蔡○峰郭○陳○心邢○玉梅周○彬陳○素卿張○弦許○瑜戴○雄廖○溱楊○如蔣○洲楊○竹妹黃○真陳○廷黃○矜林○汝阮○黎劉○珠熊○蕎李○橙林○汝官○源劉○君郭○文盧○婷盧○傑陳○邦陳○富美方○琪張○瑋楊○諄劉○巖胡○玫花○鼎黃○瑩葉○華李○泉陳○信羅○兵許○蘭楊○桂妹林○文邱○珠莊○媚余○密莊○忠林○哲劉○榛張○耀王○珠張○誠黃○雄劉○榛盧○傑盧○婷呂○照董○財謝○美許○生朱○卿鄭○弘黃○璋蕭○敏皮○張○姜莊○美高○禎邱○玉曹○瑜陳○璋徐○凌簡○傑陳○節汪○展李○嫻陳○璿葉○廷葉○廷御○興業股份有限公司御○興業股份有限公司李○碩郭○珠李○陽郭○葉王○珠郭○富紀○錦蕭○敏郭○鳳劉○祥潘○俊黃○虹高○茹羅○嫻吳○孟張○文賴○萬徐○順林○森張○嶸陳○節汪○展江○右陳○君周○秀琴李○傑陳○萱許○陽謝○和謝○議高○宇李○原周○好林○金意陳○妃賴○芬賴○芬塗○生林○吟王○力鄧○妘鄧○廷李○容蔣○蘭戴○勳裴○傑陳○吟邵○瑄蔡○玉莊○堡林○中張○雲林○瑋林○燕尹○文胡○園洪○萱王○山廖○溱陳○富美王○瓊何○長許○亮詹○珠黃○翰陳○怡陳○仁黃○璋劉○生許○維王○秉麗謝○君謝○秀謝○綾柳○芳楊○明陳○宇劉○美李○倫楊○宗蔡○和董○猜高○瑄張○梅江高○華高○簡○年劉○曾○莉黃○獅黃○雄鄧○美黃○燁利○勝鄭○鑫陳○睿陳○宗陳○穎周○彤周○滇吳○華洪○福林○玉陳○蔡郭○宏葉○英梁○芳蔡○琴陳○枝林○汝蔡○

安 蔡○振 張○美 翁○喜 翁○寶 翁○華 楊○如 林○翔 翁○含 莊○梅 劉○
男 劉○雄 楊○芳 呂○禮 陳○君 莊○鴻 劉○瑀 劉○驊 莊○鴻 陳○端 鄭○
硯 陳○端 謝○灌 謝○灌 高○晉 陳○端 高○晉 陳○端 陳○妮 陳○端 陳○
端 陳○端 莊○鴻 高○晉 江○儀 陳○端 馮○琇 陳○端 陳○端 400 元 余○
芳 林○清 蔡○勛 蔡○玉 珠 陳○源 林○庭 施○菲 林○凡 陳○振 李○翰 林○
○凡 李○華 李○華 李○華 高○晉 李○華 林○軒 300 元 陳○均 王○君 羅○
○欽 許○恩 陳○仲 家○斯有限公司 劉○濤 陳○偉 黃○美 趙○翔 吳○瑞
吳○恩 許○瑋 滕○君 趙○鵬 張○乾 楊○溼 郭○菁 陳○陞 楊○發 黃○雲
楊○澤 楊○鈞 廖○標 陳○樺 陳○宇 宋○然 陳○菁 陳○璇 張○文 陳○龍
張○乾 林○華 余○金 劉○麗 卿 劉○川 王○龍 詹○翔 邱○明 林○靖 林○
志 林○波 鐘○穎 陳○俶 廖○標 王○龍 張○乾 曾○貞 趙○翔 宋○慧 郭○
榮 郭○瑋 張○蔭 呂○瑞 王○龍 林○豪 陳○廷 順○堂 李○慈 李○昇 周○
錦 市 張○乾 王○鐘 王○婷 陳○縵 林○丞 林○安 戴○瑛 陳○菁 陳○璇 張○
○文 陳○龍 王○龍 彭○欣 彭○機 游○媛 蔡○勳 蔡○峰 許○文 蔡○達 張○
○乾 李○孫 游○宸 蔡○祐 江○逸 陳○欽 陳○廷 王○龍 趙○誠 嚴○明 王○
○龍 無○福 祿 壽 王○龍 陳○廷 黃○芸 陳○均 楊○澤 楊○鈞 趙○翔 張○
慧 呂○瑞 翁○文 王○傑 王○龍 家○斯有限公司 何○貞 詹○智 張○樞 張○
○云 劉○麗 卿 劉○川 陳○菁 陳○璇 張○文 陳○龍 蔡○綦 殷○哲 張○乾
黃○美 林○立 周○昕 蘇○如 王○龍 李○文 蘇○瓊 蔡○錦 雪 陳○銘 潘○
儀 王○優 美 趙○翔 亞○信 威 公司 陳○軒 王○龍 賴○輝 余○臻 陶○君 周○
○禎 張○霖 王○賢 鄭○青 楊○茹 張○碧 黃○彬 鄭○青 王○龍 張○乾 陳○
○廷 宋○然 陳○均 張○樞 林○煬 林○儀 徐○穗 黃○芳 王○鐘 王○婷 劉○
○麗 卿 劉○川 林○玉 董○重 陳○均 趙○翔 黃○芝 朱○蕾 林○如 王○龍
洪○鈴 張○乾 趙○誠 陳○宏 許○雄 家○斯有限公司 林○秀 呂○瑞 陳○
菁 陳○璇 張○文 陳○龍 黃○美 鄭○宸 王○鐘 王○婷 陳○均 高○縵 高○
春 枝 廖○標 王○龍 張○乾 陳○均 趙○鵬 李○玲 帝○宮 廖○標 家○斯有
限公司 張○乾 李○曄 蔡○山 范○柔 呂○瑞 許○惠 周○皜 朱○綺 崔○忠
郭○瑋 王○龍 陳○均 張○珍 陳○廷 邱○蘭 趙○翔 永○鋼 模 有限公司 王○
○龍 邱○堃 張○乾 黃○傑 連○鴛 蕭○宣 楊○睿 陳○菁 陳○璇 張○文 陳○

○龍黃○子林○梅游○翔林○儀林○煬黎○音王○鐘王○婷呂○義李○橙林○汝李○吉吳○鴻王○龍余○能張○乾吳○暉陳○君○宜端謝○灌高○晉陳○端陳○端陳○玲陳○玲 250元徐○涵黃○李○桓李○展林○婕全家林○瑋全家 240元黃○蓮 200元林○緯王○鐘王○婷王○宏邱○媛林○文林○哲駱○仔邱○虹黃○誼黃○程黃○儀郭○銘黃○宇黃○寧黃○睿林○弘吳○昌李○裕曾○岑吳○穎吳○睿胡○後凌○雯黃○綸詹○政江○盟詹○運詹○臻葉○桂吳○昌陳○一鄭○鐸黃○涵邱○寬蔡○純林○邱○秦莊○霆吳○昌吳○昌張○貞陳○伊林○羽呂○仁○韋伶陳○鳳蘇○睿林○哲吳○妮吳○睿楊○糸麻○復麻○頤吳○昌高○輝黃○保用○網路科技股份有限公司陳○一林○諺張○真簡○怡王○宏何○珊陳○均戴○瑛大○橋興業有限公司李○穎汪○傑陳○鼎林○穎韓○中周○昌李○豪龍○書張○昌洪○廷林○明蔡○純梁○美胡○後凌○雯黃○綸凌○秀枝陳○榕詹○豪葉○豪李○裕人顏○滋蔡○純呂○仁陳○一黃○芳黃○芳林○迪黃○文李○榮莊○東莊○玲吳○睿王○宏高○香邵○如吳○妮王○鳳張○詠胡○後黃○綸凌○秀枝李○淵李○雯劉○焄李○翰李○庭黃○媛黃○仁黃○程黃○宇彭○全呂○仁胡○傑張○德闕○軒陳○鼎吳○昌林○民蔣○蓮林○展盧○云吳○昌陳○一曾○紅葉○熏林○廷蔡○純黃○菲吳○昌陳○嘉蔡○純吳○睿黃○陳○鼎李○凱李○涵王○宏秦○花余○綺林○君吳○妮黃○珍方○宇方○源朱○惠林○哲郭○妙陳○妍周○宜陳○一張○德陳○霞曾○翔李○裕張○昌蔡○純黃○葉○豪蕭○聖王○宏林○羽沈○君劉○惠葉○倩洪○文曾○祥李○舜吳○睿胡○後凌○雯黃○綸劉○昌葉○順李○珠吳○睿吳○妮蔡○純郭○素琴陳○鼎劉○鳳王○景林○雯李○浚李○恩林○梅陳○一劉○焄謝○禧胡○後黃○綸凌○雯陳○欣周○芬陳○伊張○清洪○菁葉○豪林○均王○清廖○進王○清王○瑋林○均許○翎鄒○珊林○均鄒○珊高○晉林○均S ○ efan Nicoll S ○ efan Nicoll 陳○端 S ○ efan Nicoll 高○晉王○清林○均陳○端李○叡王○清高○晉許○元林○均陳○端葛○祥 150元黃○蓮 100元張○珍李○芳吳○妮黃○成黃○綸黃○瑋王○瑛鄭○覲葉○

114年7月至12月信眾捐款芳名錄

熏葉○譽張○政劉○瑀黃○子林○緯劉○晟李○珠林○文林○峰吳○
澍吳○靜邱○萱韓○中吳○月李○浩葉○熏葉○譽陳○明陳○梅子林
○緯吳○枝王○平王○任王○任黃○修鍾○樺王○立王○安王○涵葉
○熏葉○譽陳○梅子陳○明吳○妮張○真鍾○卿鄭○觀林○堯劉○娣
張○成簡○璉吳○華陳○明陳○梅子李○佩鐘○泰李○珠劉○晟劉○
妍楊○紅徐○業詹○松何○珊林○堯鄧○嶸冉○博陳○梅子陳○明周
○廷楊○紅林○軒鄭○觀李○芳繆○金劉○伶劉○諭李○隆馮○灼邱
○蓮邱○照子林○鈞許○暄林○羽鄧○嶸陳○明陳○梅子葉○玉款楊
○麗花魏○堂魏○恩呂○霖杜○霏呂○軒何○宜邱○得邱○富蔡○
慎邱○鈞陳○伶蘇○然周○霏謝○惠張○宇李○佩謝○惠張○宇高○
晉謝○惠張○宇謝○惠張○宇葉○林○綦陳○端高○晉謝○惠張○宇
許○豪謝○惠張○宇 50元 黃○蓮 20元 林○喜 10元 顏○信謝○玠吳○
虹

關渡宮點燈

位於台北市關渡宮服務台，均提供各式點燈登記服務，以因應信眾闔家生活、事業經營、學業課業、升遷仕途與身體健康等之所需。至於點燈種類如下：

- **安太歲**：凡當年生肖值遇「正沖」或「偏沖」者，必須點祿太歲燈「安太歲」，祈求趨吉避凶、消災解厄。
- **財神燈**：點亮「財神燈」、祈求各路財神庇佑，求得吉星高照、財運亨通，以及事業鴻圖大展。
- **光明燈**：祈求元辰光彩、遍照光明，增進無比正向的精神與力量，庇佑一年的平安順遂與前程光明。
- **文昌燈**：點亮「文昌燈」、祈請文昌帝君的庇佑，以期智慧大開、學業突飛猛進、考試金榜題名，或仕途平坦、升遷成功。
- **藥師燈**：點亮「藥師燈」，在藥師琉璃光佛的功德願力之下，增進身體的健康、治癒疑難的痼疾，並為人生增福延壽。
- **平安燈**：農曆二月底前完成登記，於媽祖聖誕之農曆三月一日至月底，親自領回燈籠回家懸掛，祈求媽祖慈恩廣被，庇佑闔家平安、安寧康泰。

除了來到關渡宮臨櫃辦理點燈之外，亦可透過郵政劃撥，或是進入關渡宮的官方網站，透過網際網路辦理點燈作業，線上即可完成點燈手續。

關渡宮網站：<http://www.kuantu.org.tw>（進入官網後再點選「網路點燈」）

台北市關渡宮
Taipei Kuantu Temple

線上點燈 點燈查詢 活動活動 訂票查詢 電話查詢 中文 英文

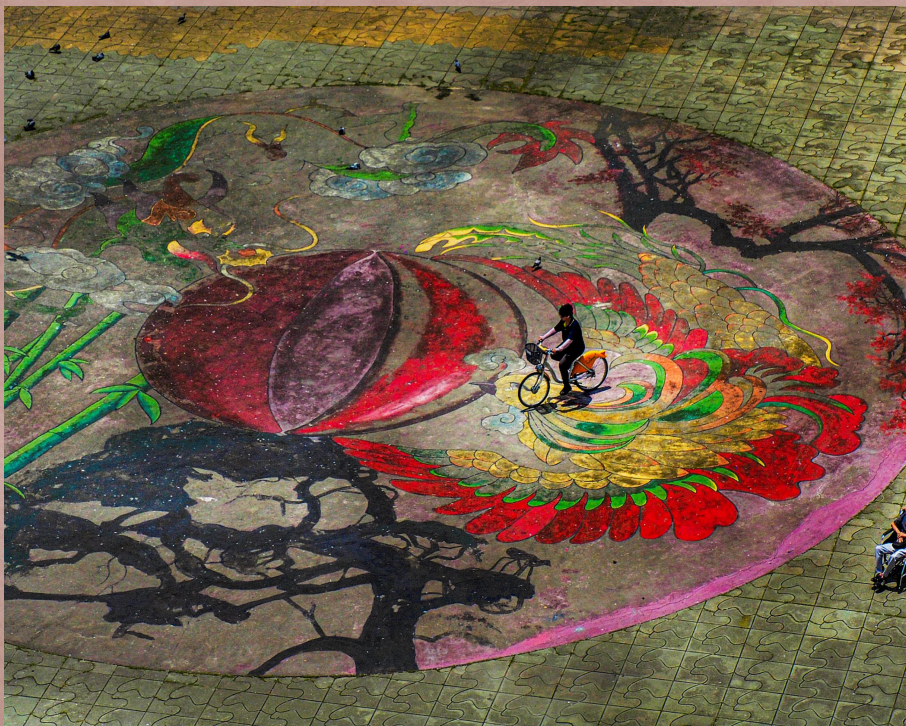
線上點燈

點燈說明

- 太歲燈**
流年平安、諸事順遂
- 光明燈**
祈求元辰光彩、平安順遂
- 文昌燈**
祈求金榜題名、仕途升遷
- 藥師燈**
祈求身體健康、病體康復
- 財神燈**
祈求事業發達順利、財源亨通
- 平安燈**
主保鎮宅光明、闔家保康寧
農曆二月底前完成登記，於農曆三月一日至月底，親自領回燈籠回家懸掛。

關渡宮

2025 年關渡宮「關渡之美」攝影比賽金獎



題目 / 龍鳳彩繪 作者 / 連士傑

「關渡之美」攝影比賽簡介

鏡頭停駐之處，是關渡宮的人文脈動，是山河與殿宇交織的光影。每一張作品，都是未來的想望，傳遞活力與溫暖。

2026 關渡宮 攝影比賽

關渡四季

鏡看關渡宮的活動

報名日期：自15年3月16日起（星期日）
報名對象：凡愛好攝影者可參加（禁止濫用
/ 署名）
聯絡公佈：請逕向2026年關渡宮攝影比賽籌備處
或查詢內頁FB 關渡宮攝影比賽、信
及行通知事項也。
得獎獎金：金獎 1名 30,000元 獎狀乙紙
銀獎 2名 15,000元 獎狀乙紙
銅獎 3名 10,000元 獎狀乙紙
優等 10名 5,000元 獎狀乙紙

主辦單位：財團法人台北市關渡宮

關渡媽

2026 年第 1 期

發行人：陳玉進
總策劃：陳進雄
發行：財團法人台北市關渡宮
地址：11260 臺北市北投區知行路 360 號
電話：02-2858-1281
網址：<http://www.kuantu.org.tw>
編輯：李麗華
印刷：龍祥印刷股份有限公司
地址：新北市中和區中山路二段 366 巷 7 號
電話：02-2247-4566
發刊：115 年 3 月 31 日

中華民國 110 年 3 月 31 日創刊
每年 3 月、9 月刊行

關渡宮年度系列慶典活動

- 一、春節期間：供眾點祿平安燈、光明燈、財神燈、文昌燈、藥師燈及安奉太歲燈。農曆正月初九上午十時開燈。
- 二、慶祝觀光節（元宵節）：舉辦花燈特展，每年農曆正月揭幕開燈。
- 三、恭祝 天上聖母聖誕佳節：農曆三月十七日起至三月二十五日止為期九天，舉行護國佑民禮斗大法會（春斗）。
- 四、梁皇寶懺法會：農曆五月二十一日起至五月二十七日止為期七天，恭請大法師主持。
- 五、本宮廣渡寺護靈超渡孟蘭盆法會：農曆七月初一起至七月初三止為期三天，恭請大法師主持。
- 六、中元普渡：農曆七月十五日一天。
- 七、紀念 天上聖母飛昇：農曆九月初九起至九月十七日止為期九天，舉行護國佑民禮斗大法會（秋斗）。
- 八、年終謝太歲、光明燈圓滿法會：農曆十二月十五日。
- 九、本宮應信眾需求，特約聘專職道士全年駐宮，辦理祭解、收驚，以及每月舉辦兩次補財庫服務。

（最新活動訊息，惠請詳閱關渡宮網站公告）



www.kuantu.org.tw

facebook



@kuantubobi

Instagram



guandutemple

LINE@



@jzr1784c